



ALTIEYLÜL KAYMAKAMLIĞI
MEHMET VEHBİ BOLAK MESLEKİ VE TEKNİK
ANADOLU LİSESİ

2024 - 2028
STRATEJİK PLANI

“

En önemli ve verimli görevlerimiz,
eđitim ve öğretim işleridir. Eđitim
ve öğretim işlerinde kesinlikle
başarı sağlamak gerekir. Bir
milletin gerçek kurtuluşu ancak bu
yolla olur.

”

Mustafa Kemal ATATÜRK



SUNUŞ



hedeflenmektedir.

Hızla değişen bilgi, teknoloji ve üretim sistemi ve iş hayatındaki gelişimler göz önüne alındığında ve Eğitim Vizyonu çalışmaları doğrultusunda okulumuz adına hazırladığımız stratejik planda öğrencilerimizi alanlarında donanımları arttırılmış bireyler olarak yetiştirmenin yanı sıra sosyal, kültürel ve sportif alanlarda nitelikleri arttırılmış, değerlerini benimsemiş bireyler olarak yetiştirmeyi hedef aldık. Bu hedefler doğrultusunda geleceğimizi şekillendirmek adına yapılandırılan planlamada emeği geçen arkadaşlara teşekkür ediyor, uygulama sürecinde başarılar diliyorum.

“Çalışmadan, yorulmadan, üretmeden, rahat yaşamak isteyen toplumlar; önce haysiyetlerini, sonra hürriyetlerini ve daha sonrada istiklal ve istikballerini kaybederler”. **Mustafa Kemal ATATÜRK**

Ülkemizin sürdürülebilir ekonomik ve sosyal gelişmesini sağlayabilmesi, küresel rekabette yerini alabilmesi, eğitime ayrılan kaynakları daha verimli ve etkin kullanabilmesi için eğitim sisteminin tüm süreçlerinin kaliteye dayalı hale getirilmesi gereklidir. Türkiye'nin nitelikli insan gücü ihtiyacı düşünüldüğünde, meslekî eğitimin kalitesinin arttırılmasına yönelik olarak geliştirilecek stratejiler ve politikalar büyük önem kazanmaktadır. Bizlerin de temel önceliği meslekî ve teknik eğitimi yerel, ulusal ve uluslararası iş piyasalarının beklentilerine uygun yapılandırarak öğrencilerimize gerekli bilgi, beceri ve yetkinliği kazandırmaktır.

2024 Eğitim Vizyonunun temel amacı; çağın ve geleceğin becerileriyle donanmış ve bu donanımı insanlık hayrına sarf edebilen, bilime sevdalı, kültüre meraklı ve duyarlı, nitelikli, ahlaklı bireyler yetiştirmektir. Ayrıca Mesleki ve Teknik Eğitimde sektörün işgücü ihtiyacına cevap verebilecek niteliğe sahip, gelişen teknolojiye uyum sağlayabilen, paydaşların süreçlere dâhil edildiği bir sistem

Uğur GÖZÜKARA

Okul Müdürü

ÖNSÖZ

Değişen günümüz şartlarına bağlı olarak birçok alanda gelişim ve ilerlemeler yaşanmaktadır. Teknoloji, yasal düzenlemeler ve paydaşlar kurumların geleceğe bakış açılarını önemli ölçüde etkilemektedir. Var olan bu değişim sürecinin kurumları doğrudan ya da dolaylı olarak etkilemesiyle kurumlar, varlıklarını sürdürebilmek amacıyla değişen dünyaya uyum sağlamak adına stratejik planlar geliştirmektedir.

Bu bağlamda; stratejik planlar ile paydaşların beklentisi karşılanmakta ve üst politika belgelerinin gerektirdiği ölçüde stratejik hedefler geliştirilmektedir. Stratejik planımızın hazırlanabilmesi için öncelikle “Strateji Geliştirme Kurulu” ve “Stratejik Planlama Ekibi” oluşturulmuştur. Hazırlık sürecinde “Millî Eğitim Bakanlığı 2024-2028 Stratejik Planı”, kalkınma planları, programlar, ilgili mevzuat ile temel ilke ve değerler incelenerek durum analizleri yapılmış; kurumumuzun misyon, vizyon ve temel değerleri belirlenmiştir. Daha sonra ise ulaşılabilir hedefler belirlenerek bu hedeflerin gerçekleştirilmesi amacıyla olası çözüm yolları ortaya konulmuştur.

Mehmet Vehbi Bolak Mesleki ve Teknik Anadolu Lisesi 2024-2028 Stratejik Planı, 06/10/2022 tarihli ve 2022/21 sayılı genelgeyle birlikte MEB 2024-2028 Stratejik Planı Hazırlık Programı temel alınarak hazırlanmıştır.

Stratejik planın hazırlanabilmesi için öncelikle Strateji Geliştirme Kurulu ve Stratejik Planlama Ekibi oluşturulmuştur. Stratejik Plan hazırlama sürecinde öncelikle Millî Eğitim Bakanlığı 2024-2028 Stratejik Planı, kalkınma planları, programlar, ilgili mevzuat ve temel ilke ve değerler incelenerek durum analizleri yapılmış ve kurumumuzun misyonu, vizyonu ve temel değerleri belirlenmiştir.

2024-2028 Stratejik Planı'nın hazırlanmasında görüşlerini bizimle paylaşarak çalışmamıza yön veren paydaşlarımıza teşekkür eder, hazırlanan planın belirlenen hedeflere ulaşmasını umut ederiz.

Stratejik Plan Hazırlama Ekibi

BALIKESİR İLİ	ALTIEYLÜL İLÇESİ
Adres: 2.Gündoğın Mahallesi Zeren Sokak No:13	Okul web adresi: https://mvehbibolaktml.meb.k12.tr/
Telefon Numarası: 0266 249 74 01	Kurum Kodu: 755815
E-posta Adresi: 755815@meb.k12.tr	(Varsa) Faks: 0266 244 96 02

İÇİNDEKİLER

SUNUŞ	4
ÖNSÖZ.....	5
İÇİNDEKİLER.....	7
1. GİRİŞ VE STRATEJİK PLAN HAZIRLIK SÜRECİ.....	9
1.1. Strateji Geliştirme Kurulu ve Stratejik Plan Ekibi.....	10
1.2. Planlama Süreci.....	11
2. DURUM ANALİZİ.....	12
2.1. Kurumsal Tarihçe	14
2.2. Uygulanmakta Olan Stratejik Planın Değerlendirilmesi	15
2.3. Yasal Yükümlülükler ve Mevzuat Analizi.....	16
2.4. Üst Politika Belgeleri Analizi	19
2.5. Faaliyet Alanları İle Ürün ve Hizmetlerin Belirlenmesi	20
2.6. Paydaş Analizi.....	26
2.7. Okul/Kurum İçi Analiz	33
2.8. PESTLE Analizi	53
2.9. GZFT (Güçlü, Zayıf, Fırsatlar, Tehditler) Analizi	59
2.10. Tespitler ve İhtiyaçların Belirlenmesi	63
3. GELECEĞE BAKIŞ.....	65
3.1. Misyon, Vizyon ve Temel Değerler.....	66
3.2. Amaç ve Hedeflere İlişkin Mimari.....	66
3.3. Amaç, Hedef, Gösterge ve Stratejiler	67
4. MALİYETLENDİRME	78
5. İZLEME ve DEĞERLENDİRME.....	80
5.1. Mehmet Vehbi Bolak Mesleki ve Teknik Anadolu Lisesi 2024-2028 Stratejik Planı İzleme ve Değerlendirme Modeli.....	81

1. GİRİŞ VE STRATEJİK PLAN HAZIRLIK SÜRECİ

1.1. Strateji Geliştirme Kurulu ve Stratejik Plan Ekibi

1.2. Planlama Süreci

1.1. Strateji Geliştirme Kurulu ve Stratejik Plan Ekibi

Strateji Geliştirme Kurulu: Okul müdürünün başkanlığında, bir okul müdür yardımcısı, bir öğretmen ve okul/aile birliği başkanı ile bir yönetim kurulu üyesi olmak üzere 5 kişiden oluşan üst kurul kurulur.

Stratejik Plan Ekibi: Okul müdürü tarafından görevlendirilen ve üst kurul üyesi olmayan müdür yardımcısı başkanlığında, belirlenen öğretmenler ve gönüllü velilerden oluşur.

Tablo 1. Strateji Geliştirme Kurulu ve Stratejik Planlama Ekibi

STRATEJİ GELİŞTİRME KURULU		STRATEJİK PLAN EKİBİ	
Adı Soyadı	Ünvanı	Adı Soyadı	Ünvanı
Uğur GÖZÜKARA	Okul Müdürü	Mustafa AY	Müdür Yardımcısı
Bahattin ÇETİN	Müdür Yardımcısı	Seda GÜNDOĞAN	İngilizce Öğretmeni
Berrin GÜL	Muhasebe ve Finansman Alan Şefi	Ayşen TANIŞIK	Biyoloji Öğretmeni
Dilek BAYSAL	Felsefe Öğretmeni	Timur CENGİZ	Gazetecilik Öğretmeni
Kezban İNAN	Okul Aile Birliği Başkanı	Hale KARAHALLI	Büro Yönetimi Alan Şefi
		İlkgül DURAN	Muhasebe ve Finansman Öğretmeni
		Gülesin ERMİŞ	Din Kültürü ve Ahlak Bilgisi Öğretmeni
		Murat SÜSİN	Türk Dili ve Edebiyatı Öğretmeni
		Diñcer DEMİRKAN	Adalet Alan Şefi
		Şerife İNCİ	Matematik Öğretmeni

		Ali YILDIZ	Tarih Öğretmeni
		Zeynep SERVİLİ	Gazetecilik Öğretmeni
		Zeynep Esin IŞIKLAR	Rehberlik Öğretmeni
		Dilek BAŞARAN	Fizik Öğretmeni
		Refiye Nur CANBAZ EFE	Büro Yönetimi Öğretmeni

1.2. Planlama Süreci

1- 06.10.2023 tarihinde Strateji Geliştirme kurulunu topladık ve Stratejik Plan Ekibini oluşturduk.

2- 09.10.2023 tarihinde çalışma takvimimizi oluşturduk.

3- 04.03.2024 tarihinde İlçe Millî Eğitim Müdürlüğümüzce kalite ve Stratejik Planlama Seminerine katılarak stratejik planlama eğitimi aldık.

4- 05.03.2024 tarihinde durum analizi çalışmalarına başladık.

5- 07.03.2024 - 11.03.2024 tarihleri arasında paydaşlarımızla yaptığımız çalışmalar konusunda anket görüşme v.b. yaptık.

6- 12.03.2024 tarihinde İlçe Millî Eğitim müdürlüğümüz ile durum analizimiz konusunda görüştük.

7- 14.03.2024 tarihinde Durum analizi kısmını bitirdik ve amaç hedef ve performans göstergelerimizi belirledik.

8- 20.03.2024 tarihinde Stratejik Planımızı görüşmek üzere İlçe Millî Eğitim Müdürlüğümüz ile görüştük

9- 26.03.2024 tarihinde Mehmet Vehbi Bolak Mesleki ve Teknik Anadolu Lisesi 2024-2028 Stratejik Planını okul web sitemizde yayınladık.

2. DURUM ANALİZİ

- 2.1. Kurumsal Tarihçe
- 2.2. Uygulanmakta Olan Stratejik Planın Değerlendirilmesi
- 2.3. Mevzuat Analizi
- 2.4. Üst Politika Belgeleri Analizi
- 2.5. Faaliyet Alanları İle Ürün Ve Hizmetlerin Belirlenmesi
- 2.6. Paydaş Analizi
- 2.7. Kuruluş İçi Analiz
- 2.8. PESTLE Analizi
- 2.9. GZFT Analizi
- 2.10. Tespitler ve İhtiyaçların Belirlenmesi

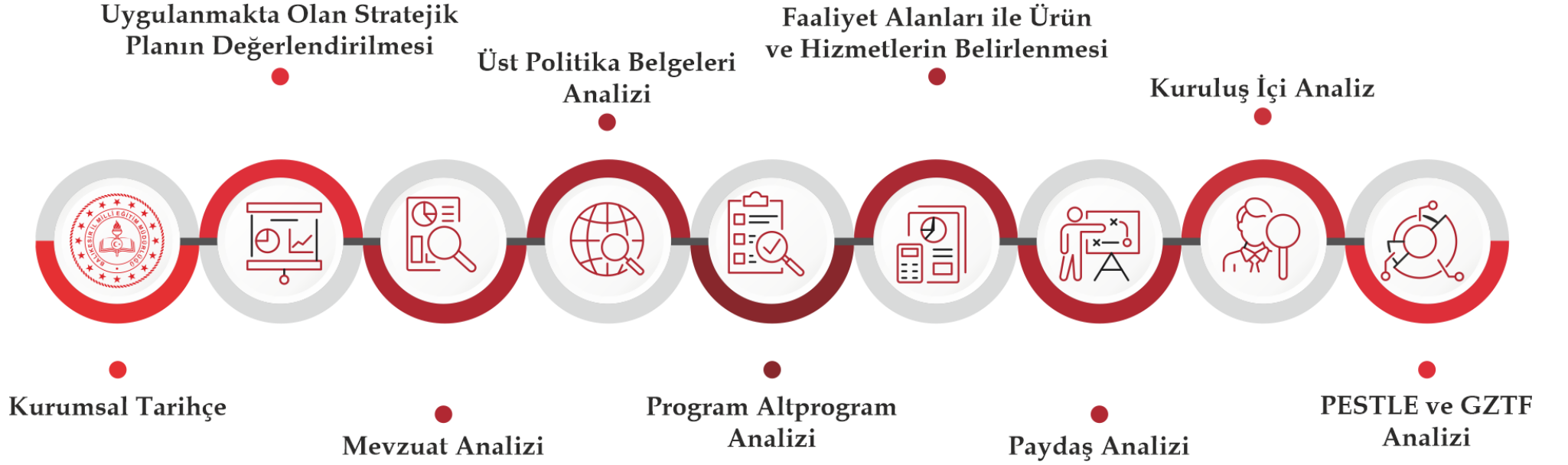
2. DURUM ANALİZİ

Bir kurumun mevcut durumunu ve çevresel faktörleri anlamak için yapılan bir değerlendirme sürecidir. Bu analiz, stratejik planlama sürecinin bir parçası olarak gerçekleştirilir ve kurumun iç ve dış çevresindeki güçlü ve zayıf yönleri, fırsatları ve tehditleri belirlemeyi amaçlar. Durum analizi araştırmayı yapan kuruma:

- İç ve dış çevrenin değerlendirmesi (insan kaynakları, mali kaynaklar, teknolojik düzey vb.),
- Çevre analizinin yapılması,
- Kurumun güçlü, zayıf yönlerinin belirlenmesi, fırsat ve tehdit analizi
- Stratejik plan geliştirilme aşaması,
- Sonuçların değerlendirilmesi.

Durum analizi: kurumsal tarihçe, uygulanmakta olan stratejik planın değerlendirilmesi, mevzuat analizi, üst politika belgeleri analizi, faaliyet alanları ile ürün ve hizmetlerin belirlenmesi, kurum içi analiz, PESTLE analizi ve GZFT analizlerinden oluşmaktadır.

Şekil 1. Durum Analizi



2.1. Kurumsal Tarihçe

Mehmet Vehbi Bolak Mesleki ve Teknik Anadolu Lisesi; 2012 yılından bu yana bünyesinde açmış olduğu alanlarıyla mesleki eğitimde yenilikçi ve öncü bir kurum olarak hizmet vermektedir.

Özellikle geleceğin nitelikli meslekleri arasında yer alan Adalet Alanının yer aldığı, il genelindeki 2 okuldan bir tanesi olmamız, Gazetecilik Alanının da ilimizde yalnızca okulumuzda bulunuyor olması öncü kurum oluşumuzu perçinlemekte ve tercih edilebilirliğimizi arttırmaktadır. Ayrıca mezunlarımızın sektörde iş bulma olanağı fazla olan Muhasebe ve Finansman ile Büro Yönetimi ve Yönetici Sekreterliği Alanlarımızla iş dünyasına bilgi ve becerisiyle donanımlı gençler kazandırmaktayız.

GMKA desteđi ile kurulmuş olan Medya Atölyemiz başta olmak üzere tüm alanlarımız için son teknolojiyle donatılmış atölyelerimizde, dinamik ve uzman eğitimci kadromuzla öğrencilerimize en iyi eğitimi sunmaktayız.

2014-2015 eğitim-öğretim yılında ilk mezunlarını veren ve bugüne kadar toplamda 809 mezunu bulunan okulumuz mezunlarının çođu bir üst öğrenim kurumuna yerleşmiş, birçođu da sektörde çalışma hayatına atılmış durumdadır. Kurulduđu yıldan itibaren hedefleri doğrultusunda akademik, sosyal, kültürel ve sportif faaliyetler başta olmak üzere birçok başarıya imza atmış olan okulumuz aynı doğrultuda hizmetine devam etmektedir.

2.2. Uygulanmakta Olan Stratejik Planın Deđerlendirilmesi

12 Mart 2020 yılı itibari ile Dünya Sağlık Örgütü korona virüs salgınını pandemi olarak ilan etmiştir, pandemi süreci örgün eğitimde kısıtlamalara neden olunca dünya çapında milyonlarca öğrenci, eğitimlerini uzaktan sürdürmek zorunda kalmıştır. Uzaktan eğitim 2021 yılının mayıs ayına kadar devam etmiştir ve bu sebeple bazı göstergelere ulaşmada zorluklar yaşanmıştır. Bir süre de hibrid eğitime devam edilmiş ve devam zorunluluđu aranmamıştır. Bu sebeple okula devam oranları takibi korona virüs pandemisi sebebiyle yapılmamıştır. Ülkemiz dünyada eşi görülmemiş bir başarı ve hızla uzaktan eğitime geçmiş, bu sebeple eğitim-öğretim faaliyetlerindeki aksamalar asgari düzeyde olmuştur.

2019-2023 Okul Stratejik Planımızda yer alan AMAÇ, HEDEF VE EYLEMLER başlığı altında yer alan 3 tema altında 3 stratejik amaç, 9 stratejik hedef, 72 performans göstergesine yer verilmiştir. Bu amaçlarımızın birçođuna ulaşıldığı görülmüştür. Bunlar;

Kayıt bölgemizde yer alan öğrenciler tarafından okulumuzun tercih edilebilirliği artmıştır, okul tanıtımları için ilgili etkinliklere katılımlar sağlanıp, ziyarete gelen ortaokul öğrencilerine gerekli tanıtım ve rehberlik faaliyetleri yapılmıştır. Okula devamsızlığı olan öğrencilerle ilgili gerekli çalışmaları Rehberlik Hizmetleri Yürütme Ekibi tarafından yapılmaktadır. Devamsız öğrencilerin velileri bilgilendirilmiştir. Devamsızlık oranları düşürülmüştür. Duruma göre öğrenciler MESEM'e yönlendirilmiştir. Tam Gün Tam Yıl Eğitim kapsamında okulumuzda halk eğitim merkezli kurslar açılarak öğrencilerin mesleki ve kişisel gelişimleri desteklenmiştir.

Ayrıca öğrencilerin sınıf geçme oranları yapılan çalışmalar doğrultusunda artmıştır. Öğrencilerin başarılı akademik ve sportif çalışmaları takdir, teşekkür ve onur belgeleri ile desteklenmiştir. Rehberlik servisi tarafından risk grubuna giren öğrencilerle ilgili gerekli çalışmalar yapılarak, bu öğrencilerin sayısı azaltılmış ve başarıyı arttırıcı çalışmalar yapılmıştır. Öğrencilerimizin bir üst öğrenime veya istihdama yerleşebilmeleri için mesleki eğitim gezileri, kariyer günleri gibi çeşitli etkinlikler gerçekleştirilmiştir. Öğrencilerimizin bedensel, ruhsal ve zihinsel gelişimine katkı sağlayan sosyal-kültürel, sportif ve bilimsel faaliyetlere katılımlarını desteklemek için gerekli yönlendirmeler (sosyal kulüpler, yarışmalar, geziler, sosyal sorumluluk projeleri vb.) yapılmıştır. Eğitim ve öğretim faaliyetlerinin daha nitelikli olarak verilebilmesi için okulumuzun öğretmenleri lisansüstü eğitimlere başvurmuşlar ve bu eğitimlerine devam etmektedirler. Ayrıca öğretmenlerimizi gerekli konularda hizmet içi eğitimler talep etmişler ve bu eğitimlere katılım sağlamışlardır. Okul binalarının ve eğitim ortamlarının güvenliği arttırmak amacıyla okulumuz kamera sistemindeki kamera sayısı arttırılmıştır. Öğretmenlerimiz ve öğrencilerimiz düzenli olarak iş güvenliği ile ilgili eğitimleri almaktadırlar. Okul polisi ve narkotik polisi ile ilgili okulumuz devamlı iletişim halindedir. Gerekli eğitimler emniyet personeli tarafından öğretmen ve öğrencilerimize verilmiştir.

Amacına ulaşamadığımız konular ise; AB ve diğer fon projelerine katılım için okulumuz tarafından gerekli başvuru yapılmıştır, ancak olumsuz sonuçlanmıştır. İlimizde spor lisesi açılmasından dolayı okulumuzda sportif alanda başarı gösteren öğrenciler bu liselere genel olarak geçiş yapmıştır. Bundan dolayı da geçmiş yıllardaki sporda başarılı öğrenci sayımızda düşüş meydana gelmiştir.

2.3. Yasal Yükümlülükler ve Mevzuat Analizi

Okulun genel düzeni ve yapısı.

Okulda verilen hizmetler maddeler halinde. Örneğin;

1. Okul giriş ve çıkış saatleri 08.00-17.30 olup, sınıf düzeylerine göre 8,9 ve 10 saat ders işlenmektedir.
2. Girişlerde e-kart sisteminin kullanılması. Velilere öğrenci giriş çıkışları ile ilgili ve devamsızlık durumları ile ilgili anlık bilgi sağlanmaktadır.
3. 21 derslikle 630 öğrenciye eğitim-öğretim hizmeti sunabilecek kapasitedir.
4. Bilgisayar laboratuvarlarının derslerde aktif kullanımını sağlayacak kapasitemiz aşağıdaki şekildedir.

Laboratuvarların bilgisayar sayıları:

- Adalet Alanı, 30 öğrenci-1 öğretmen;

- Muhasebe Alanı 30 öğrenci-1 öğretmen;
 - Büro Yönetimi Alanı 27 öğrenci-1 öğretmen;
 - Gazetecilik Alanı 20 öğrenci- 1 öğretmen olmak üzere toplam 111 bilgisayar mevcuttur.
5. 600 kitap kapasiteli açık kütüphanenin olması.
 6. 140 izleyici kapasiteli konferans salonunun olması.
 7. Öğrencilerin sportif faaliyetlerini gerçekleştirecek yeterli malzeme ve alan kapasitesi (voleybol, basketbol ve futbol sahası ve masa tenisi alanı).
 8. İhtiyaç sahibi 20 öğrenciye yemek dağıtılması
 9. İhtiyaç sahibi öğrenci ve velilerine ekonomik destek sağlanması (yiyecek, giyecek yardımı vb.)

Mevzuat Analizi

Türkiye Cumhuriyeti Milli Eğitim Bakanlığına bağlı bir eğitim kurumu olarak Mehmet Vehbi Bolak Mesleki ve Teknik Anadolu Lisesi aşağıda belirtilen yasal mevzuat ve bu mevzuatın kendisine verdiği yasal yükümlülüklerin bilinciyle öğrenci yetiştirerek ülkeye hizmet etmektedir.

Okulumuz görev ve sorumluluklarını; T.C Anayasası, 1739 Sayılı Milli Eğitim Temel Kanunu, Millî Eğitim Bakanlığı Ortaöğretim Kurumları Yönetmeliği, 657 Sayılı Devlet Memurları Kanunu, 3308 Sayılı Mesleki Eğitim Kanunu, Millî Eğitim Bakanlığı Hayat Boyu Öğrenme Kurumları Yönetmeliği, 652 Sayılı MEB Teşkilat ve Görevleri Hakkındaki Kanun Hükmünde Kararname , 5442 Sayılı İl İdaresi Kanunu, 439 Sayılı Ek Ders Kanunu, 5018 sayılı Kamu Mali Yönetimi ve Kontrol Kanunu, 4857 sayılı İş Kanunu, Mesleki Eğitimde İş Sağlığı ve Güvenliği (Genelge 2024/36), 6331 sayılı İş Sağlığı ve Güvenliği Kanunu, MEB Personel Mevzuat Bülteni, Millî Eğitim Bakanlığı İl Ve İlçe Millî Eğitim Müdürlükleri Yönetmeliği, Millî Eğitim Bakanlığı Rehberlik ve Psikolojik Danışma Hizmetleri Yönetmeliği, 04.12.2012/202358 Sayı İl İlçe MEM' nün Teşkilatlanması 43 No lu Genelge, 26 Şubat 2018 tarihinde yayımlanan Kamu İdarelerinde Stratejik Planlamaya İlişkin Usul ve Esaslar Hakkındaki Yönetmelik (30344 Sayılı RG), Millî Eğitim Bakanlığı Eğitim Kurumları Sosyal Etkinlikler Yönetmeliği, MEB Eğitim Kurulları ve Zümreleri Yönergesi, 2018/10 sayılı Okullarda Güvenlik Önlemlerinin Alınması Genelgesi, MEB Talim ve Terbiye Kurulu Başkanlığı tarafından onaylanmış olan öğretim programlarını uygulama esasları ile ilgili kurul kararları, Millî Eğitim Bakanlığı Okul-Aile Birliği Yönetmeliği, Binaların Yangından Korunması Hakkında Yönetmeliği doğrultusunda iş ve hizmetlerini yürütmektedir.

Mehmet Vehbi Bolak Mesleki ve Teknik Anadolu Lisesi'nin görev ve sorumlulukları aşağıda maddeler halinde belirtilmiştir.

Milli Eğitimin genel amaçlarına ve ilkelerine uygun olarak;

- Bütün öğrencilere ortaöğretim seviyesinde asgari düzeyde ortak bir genel kültür kazandırmak suretiyle, kişi ve topluk sorunlarını tanımlarını sağlamak. Çözüm yolları aramak ve yurdun iktisadi, sosyal ve kültürel kalkınmasına katkıda bulunma bilincini ve gücünü kazandırmak.
- Öğrencilere çeşitli program ve okullarla ilgili tanıtımlar yapmak. İlgi, istidat ve yetenekleri ölçüsünde ve doğrultusunda yükseköğretim ve meslek ve iş hayatına hazırlamaya yardımcı olmak.

Ortaöğretim kurumlarının amaçları doğrultusunda;

- Öğrencilere beden, zihin, ahlak yönleriyle gelişimlerine katkıda bulunmak amaçlarımızdan bir diğeridir. Demokrasiye ve insan haklarına saygılı bireyler olarak yetişmeleri önemsenmektedir.
- Çağımızın gerektirdiği bilgi ve becerilerle donatılmış bireyler ortaya çıkarmak.
- Öğrencilere ortaöğretim düzeyinde ortak bir kültür oluşturmak ve onları yükseköğretime geçişlerini sağlayacak katkılarda bulunmak. Aynı zamanda mesleğe, hayata ve iş alanlarına hazırlanmalarına yardımcı olacak eğitimleri vermek.
- Eğitim ve İstihdam ilişkilerinin Bakanlığımız ilke ve politikalarına uygun olarak sağlıklı, dengeli ve dinamik bir yapıya kavuşmasına yardım etmek.
- Öğrencilerin özgüvenini, özdenetimini ve sorumluluk duygularını arttırıcı tedbirler ve eğitimler vermek.
- Öğrencilerin çalışma ve dayanışma becerilerini arttırıcı ortamlar sağlamak.
- Öğrencilere yaratıcı ve eleştirel düşünme becerisi kazanmalarına yardım etmek.
- Öğrencilerin gelişen ve değişen dünyaya ayak uydurabilmelerine yardımcı olacak yabancı dil eğitimlerini almasını sağlamak.
- Öğrencilerin bilgi ve becerilerini ortaya çıkararak çeşitli projeler üretebilmesini sağlamak.
- Teknolojiden yararlanarak nitelikli ve özgün bir eğitim almasını sağlamak.
- Hayat boyu öğrenmenin önemini kavranmasını sağlayarak öğrenmenin sürekliliğini kazandırıcı bilgiler aktarmak.
- Öğrencilerin üretim ve hizmette uluslararası standartlara uyulmasını ve belgelendirilmesini sağlayıcı tedbirler almak.
- Öğrencilerin araştırma, geliştirme ve tasarım alanlarında gerekli olan bilgi ve becerileri edinmelerini sağlayıcı eğitimler vermek.

Mesleki ve Teknik Ortaöğretim kurumları amaçları doğrultusunda;

- Çeşitli alanlarda ulusal ve uluslararası standartlara uygun işgücünün yetiştirilmesini amaç edinen bir eğitim modeli oluşturmak. Mesleki becerilerinin güncellenmesini sağlayıcı eğitimler vermek. Sanayi, ticaret, tekstil, inşaat, turizm gibi alanlarda yine kimya, sağlık ve benzeri alanlarda iş güvenliği, iş ahlakı, sosyal ve çevresel sorumluluk bilinciyle hareket eden kişilerin varlığını arttırmak.
- Önceki öğrenmelerin tanınması ve belgelendirme noktasında denklik işlemlerinin geçerliliğinin sağlanmasına yardımcı olmak.

2.4. Üst Politika Belgeleri Analizi

Okulumuz için geçerli olan üst politika belgeleri **Tablo2'**de gösterilmiştir.

Tablo 2. Üst Politika Belgeleri

Temel Üst Politika Belgeleri	Sektörel ve Tematik Belgeleri
<ul style="list-style-type: none">• Kalkınma Planları	<ul style="list-style-type: none">• Öğretmen Strateji Belgesi
<ul style="list-style-type: none">• Orta Vadeli Programlar	<ul style="list-style-type: none">• İklim Değişikliği Eylem Planı
<ul style="list-style-type: none">• Orta Vadeli Mali Planlar	<ul style="list-style-type: none">• Kadının Güçlenmesi Strateji Belgesi ve Eylem Planı
<ul style="list-style-type: none">• 2023 Yılı Cumhurbaşkanlığı Yıllık Programı	<ul style="list-style-type: none">• Karayolu Trafik Güvenliği Strateji Belgesi
<ul style="list-style-type: none">• Cumhurbaşkanlığı Öncelikli Dönüşüm Programları	<ul style="list-style-type: none">• Mobilite Araç ve Teknolojileri Yol Haritası
<ul style="list-style-type: none">• Cumhurbaşkanlığı Kamu Yatırım Programları	<ul style="list-style-type: none">• Su Verimliliği Strateji Belgesi ve Eylem Planı
<ul style="list-style-type: none">• MEB 2024-2028 Stratejik Planı	<ul style="list-style-type: none">• Ulusal Deprem Stratejisi ve Eylem Planı
<ul style="list-style-type: none">• Millî Eğitim Şura Kararları	<ul style="list-style-type: none">• Ulusal Genç İstihdam Stratejisi ve Eylem Planı
<ul style="list-style-type: none">• Millî Eğitim Kalite Çerçevesi	<ul style="list-style-type: none">• Ulusal Enerji Verimliliği Eylem Planı
<ul style="list-style-type: none">• AB'ye Katılım İçin Ulusal Eylem Planı	<ul style="list-style-type: none">• Ulusal Girişimcilik Stratejisi ve Eylem Planı
<ul style="list-style-type: none">• Avrupa 2020 Stratejisi	<ul style="list-style-type: none">• Ulusal Yapay Zekâ Stratejisi
	<ul style="list-style-type: none">• 2023-2028 Türkiye Çocuk Hakları Strateji Belgesi ve Eylem Planı
	<ul style="list-style-type: none">• 2024-2028 Kadının Güçlenmesi Strateji Belgesi ve Eylem Planı

2.5. Faaliyet Alanları İle Ürün ve Hizmetlerin Belirlenmesi

Mehmet Vehbi Bolak Mesleki ve Teknik Anadolu Lisesi müdürlüğünün ilgili eğitim öğretim iş ve işlemleri aşağıda belirtildiği şekliyle sunulmuştur.

Faaliyet alanı	Ürün ve hizmetler
Eğitim ve Öğretim	<ol style="list-style-type: none">1. Okulumuz bünyesinde eğitim ve öğretime erişim imkânlarının sağlanması, izlenmesi ve geliştirilmesi2. Öğrencilerimizin okulumuzda devam ve tamamlama oranlarının artırılması çalışmaları3. Öğrenci başarısını artırmaya yönelik faaliyetlerin yürütülmesinin planlanması4. Öğrencilerimizin yerleştirme ve kayıt işlemlerinin sağlanması5. Okulumuzda bulunan yabancı uyruklu öğrencilerin eğitim ve öğretime yönelik iş ve işlemlerin yürütülmesi6. Ülkemizde geçici koruma altında bulunan yabancıların çocuklarının okulumuz bünyesinde eğitim ve öğretime erişim imkânlarının sağlanması ve artırılması7. Okulumuzda Hayat boyu öğrenme kapsamında eğitim ve öğretim faaliyetlerinin düzenlenmesi8. Okulumuz yabancı dil zümresi tarafından yabancı dil becerisinin geliştirilmesine yönelik faaliyetlerin yürütülmesi9. Okulumuz internet sitesinin içeriklerinin geliştirilerek öğrenci öğretmen ve velilerimizin hizmetine sunulması10. Okulumuzda devam etmekte olan kişisel, eğitsel ve mesleki rehberlik faaliyetlerinin yürütülmesi11. Okulumuz sağlığına ilişkin hizmetlerin; öğrencilerde çevre ve atık bilincinin artırılmasına yönelik faaliyetlerin yürütülmesi12. Rehberlik servisi ve okul idaresi işbirliğinde eğitsel tanılama ve yönlendirme faaliyetlerinin yürütülmesi13. Rehberlik servisi ve sınıf rehber öğretmenleri aracılığıyla kişisel, eğitsel ve mesleki rehberlik faaliyetlerinin yürütülmesi14. Okulumuzda, Psiko-sosyal koruma, önleme ve müdahale hizmetlerinin verilmesi15. Okulumuzda bireyselleştirilmiş eğitim-öğretim gerektiren bireylerin eğitim ve öğretime ilişkin iş ve işlemlerin yürütülmesi

	<ol style="list-style-type: none">16. Okulumuz öğrencilerinin akademik başarı ve öğrenme kazanımlarının seviyesi artırılması17. Tam gün tam yıl kapsamında devam eden Kurs Programlarının uygulanması18. Eğitim ve istihdam ilişkisini güçlendirecek politika ve stratejilerin uygulanması ve izlenmesi19. Okul rehberlik servisi ve sınıf rehber öğretmenleri işbirliği ile öğrencilerin mizaç, ilgi ve yeteneklerine uygun eğitimi alabilmelerine imkân veren işlevsel bir rehberlik yapılması20. Okulumuz bünyesinde eğitim ve öğretime devam etmekte olan Fiziksel ve zihinsel dezavantajlı öğrencilerimizi akranlarından soyutlamayan ve birlikte yaşama kültürünü güçlendiren, eğitimde adalet temelli yaklaşım modeli ile ilgili uygulamaların geliştirilmesi21. Öğrencilerimizin bilişsel, duygusal ve fiziksel olarak gelişimini önemseyen ve değerler eğitimi kapsamında ile ilgili çalışmaların takip edilmesi ve uygulamaların yapılması22. Mesleki ve teknik anadolu lisesi olmamız nedeniyle, Sektör ile olan işbirliklerimiz ve çalışmalarımız doğrultusunda sektörün talepleri ile dünyadaki değişimi dikkate alan esnek ve modüler bir eğitim öğretim yapısıyla Türkiye'nin ihtiyaç duyduğu nitelikli aranan eleman ihtiyacının karşılanmasına yönelik politikaların takip edilmesi ve uygulanması23. Tam gün tam yıl eğitim öğretim veren okul kategorisinde olmamız nedeni ile; Bireylerin iş ve yaşam kalitelerini yükseltmek amacıyla hayat boyu öğrenmeye katılım ve tamamlama oranları artırılması
Bilimsel, Kültürel, Sanatsal ve Sportif Faaliyetler	<ol style="list-style-type: none">1. Okuma kültürünün geliştirilmesine yönelik olarak, Türk Dili ve Edebiyatı zümre öğretmenlerinin işbirliği ile, okulumuzda "okuma saatleri" çalışmalarının yürütülmesi2. Öğrencilere yönelik yerel, ulusal ve uluslararası düzeyde bilimsel, kültürel, sanatsal ve sportif faaliyetlerin düzenlenmesi ve katılımın artırılması3. Okulumuzda var olan teknolojik imkânların etkin ve yaygın biçimde kullanılmasını ve her öğrencinin bilgi teknolojilerinden yararlanmasının sağlanması4. E-okul sisteminde yer alan Sosyal Etkinlik Modülü ile ilgili iş ve işlemlerin yürütülmesi

Ölçme ve Değerlendirme	<ol style="list-style-type: none">1. Okulumuz öğrencilerinin katıldığı Merkezî sistemle yürütülen resmî ve özel yerleştirme, bitirme, karşılaştırma ile ilgili planlanan sınavlarının uygulanması2. Okulumuzda Farklı Sınıf seviyelerinde öğrenim gören öğrencilerin öğretim programlarında yer alan kazanımları edinme düzeylerinin belirlenmesi ve yıllara göre izlenmesi3. Gerekli durumlarda okulumuzda oluşturulacak başvuru merkezleri ve sınav koordinatörlüklerinin koordinasyonunu sağlanması, sınavlarda görev alacak personelin belirlenmesi4. Yapılan sınavların sonuçlarını değerlendirmek suretiyle eğitim politikalarının oluşturulması ve geliştirilmesi amacıyla ilgili hizmet birimlerine sağlanan veri desteğinin takip edilmesi ve ilimiz adına analiz edilerek sonuçların değerlendirilmesi.
İnsan Kaynakları Faaliyetleri(İdareci ve öğretmen ve personellere yönelik)	<ol style="list-style-type: none">1. Okulumuz öğretmen, idareci ve yardımcı personellere yönelik olarak düzenlenen; AFAD ilkyardım eğitimleri,2. Afet farkındalık eğitimleri3. Destek Afad gönüllüsü Öğretmen Vardır çalışmaları4. Diyabet Bilgilendirme Semineri5. Afete karşı alınacak önlemler eğitimi6. GMKA Projesi- Masaüstü yayıncılığın okul bazlı entegrasyonu7. Sıfır atık projesi çalışmaları (Düşün, Gerekli Değilse Tüketme; Yol Arkadaşım Olur musun çalışmaları)8. Okulum temiz projesi9. BİGEP akademik alan Çalışmaları10. Bigep Proje Çalışmaları (TÜBİTAK 4006 BİLİM FUARI)11. Öğretmenlerimize yönelik olarak düzenlenen Psikolojik Sağlamlığı arttırma semineri

	<p>12. Yenilikçi eğitim öğretim ortamları ve tasarım beceri atölyeleri alanındaki çalışmalar kapsamında, Okulumuzda Müzik Atölyesinin kurulumu çalışmaları</p> <p>13. Psikoeğitim Öğretmen Bilgilendirme Oturumları(Deprem-Yas)</p>
<p>Okul Aile Birliği Faaliyetleri</p>	<ol style="list-style-type: none"> 1. Afete karşı alınacak önlemler 2. Afet ve acil durum aile planları 3. Meslek liseleri ailelerimizle buluşuyor 4. Öğrenme Stilleri Veli Broşürleri 5. Akran Zorbalığını Önleme Veli Broşürleri 6. Çocuk ve ergenlerde davranış problemlerine müdahale ve yaklaşımı bilgilendirme çalışmaları 7. SAR ekibinin okul aile birliği öncülüğünde gelecek öğrencilere yönelik seminer çalışması 8. Psikoeğitim Veli Bilgilendirme Oturumları(Deprem-Yas)
<p>Öğrencilere Yönelik Faaliyetler</p>	<ol style="list-style-type: none"> 1. NO MORE WASTE eTwinning Projemiz 2. Kütüphaneler haftası kapsamında okulumuz kütüphanesinde hikaye okuma ve hikaye üzerine söyleşi etkinliği 3. Kütüphane Haftası dolayısıyla gerçekleştirilen Tekerleme Yarışmasının etkinliği 4. Satranç Turnuvası düzenlenmesi ve Şampiyon Öğrencimizin Ödüllendirilmesi 5. "ÇANAKKALE ZAFERİ" mizin 108. Yıl dönümü programı 6. 14 Mart Dünya Pi Günü Kutlama Etkinliklerimiz 7. Afet farkındalık eğitimleri (uygulamalı olarak; yangın tatbikatları, deprem tatbikatları) 8. İş sağlığı ve güvenliği eğitimleri(her yıl 9. Ve 11. Sınıf düzeylerinde) 9. Meslek liseleri Ahilik Kültürünü Yaşatıyor çalışmaları 10. Değerler eğitimi çalışmaları(Adalet ve Sorumluluk; dürüstlük manavı çalışmaları) 11. Bigep Proje Çalışmaları (TÜBİTAK 4006 BİLİM FUARI) 12. Sıfır atık projesi çalışmaları (Düşün, Gerekli Değilse Tüketme; Yol Arkadaşım Olur musun çalışmaları)

13. BİGEP çalışmaları
14. Rehberlik servisinin yürüttüğü Bağımlılıkla ilgili bilgilendirmeler (Bağımlı olma Özgür Ol)
15. İnternet ortamında çocukların cinsel istismarının önlenmesine yönelik çalışmalar
16. Akademik Eğitime yönelik olarak rehberlik servisi tarafından hazırlanan YSK El Bülteni
17. Öğrenme Stilleri Öğrenci Broşürleri
18. Akran Zorbalığını Önleme Öğrenci Broşürleri
19. Rehberlik servisi ve Sınıf Rehber öğretmen işbirliği ile Çalışma programı hazırlıkları ve verimli ders çalışma metodları bilgilendirme çalışmaları
20. Sınır koyma konulu rehberlik çalışmaları
21. Psikoeğitim Öğrenci Bilgilendirme Oturumları(Deprem-Yas)
22. Çocuk polisi kimdir? Kişisel güvenlik ve suçtan koruma konulu seminer çalışmaları
23. Rehberlik servisi tarafından hazırlanan Umuda kapı açıyorum hayata tutunuyorum projesi
24. EBA Akademik Destek seminerleri
25. YSK Bilgilendirme semineri
26. Bilinçli teknoloji kullanımı ve siber şiddet konusunda farkındalık eğitimleri
27. Meslek seçiminde dikkat edilecek hususlar semineri
28. Çevre kulübü "Enerji Tasarrufu" çalışmaları
29. "En Temiz Sınıf" ve ayın öğrencisi çalışmaları
30. Akademik eğitime yönelik çalışmalar kapsamında hazırlanan Danışman öğretmenlik çalışmaları (Eğitim Koçluğu)
31. Sportif ve kültürel çalışmalar kapsamında başarı elde eden öğrencilere yönelik ödüllendirme çalışmaları
32. SAR ekibinin okul aile birliği öncülüğünde gelerek öğrencilere yönelik seminer çalışması
33. Trafik ve İlk Yardım Haftası etkinlikleri kapsamında Trafik Şube Ekipleri tarafından öğrencilerimize seminer düzenlenmesi

	<ol style="list-style-type: none">34. İtfaiye Daire Başkanlığına Eğitim Gezimiz35. Felsefe sokağı ve felsefe münazaraları36. Cumhuriyetimizin 100. Yılı konulu resim yarışması ve ödül takdimi37. Cumhuriyetimizin 100. Yılına özel resim sergisi38. Cumhuriyetimizin 100. Yılına özel survivor ve oryantiring çalışmaları39. Küresel barışı destekleme kapsamında Filistin Halkıyla Dayanışma etkinlikleri40. 15 Temmuz Demokrasi ve Birlik Günü çalışmaları41. 2022-2023 yılı son sınıf öğrencilerine yönelik Mezuniyet Töreni42. Okul ve alan tanıtımları kapsamında okulumuza çeşitli ortaokullardan gelen 8. Sınıf öğrencilerinin ziyaretleri ve Okulumuzun çeşitli ortaokullara alan şefleri ile yaptıkları tanıtım ziyaretleri43. Sınıf düzeylerinde düzenlenen bilgi yarışmaları44. Okulumuz ile işbirliği içinde çalışan işletmelerimizin destekleri ile hazırlanan, her alan için planlanan Kariyer günleri çalışmaları45. Yenilikçi eğitim öğretim ortamları ve tasarım beceri atölyeleri alanındaki çalışmalar kapsamında, Okulumuzda Müzik Atölyesinin kurulumu çalışmaları46. Masa tenisi turnuvası ve ödül dağılımı
Ders Dışı Faaliyetler	<ol style="list-style-type: none">1. Ankara gezisi2. Eskişehir gezisi3. Bursa gezisi4. Ayvalık gezisi5. İzmir gezisi6. Şiir dinletimiz7. Gençlik ve Bahar şenliklerimiz

8. Okulumuz bahçesine Fidan dikme etkinliği: “Ağaç Şenliğimiz”
9. Okullar arası Boks Şampiyonasında BALIKESİR İL ŞAMPİYONU olan öğrencilerimizin ödüllendirilmesi
10. Güreş geçler/ A kategorisinde il şampiyonu olan öğrencimizin ödül takdimi

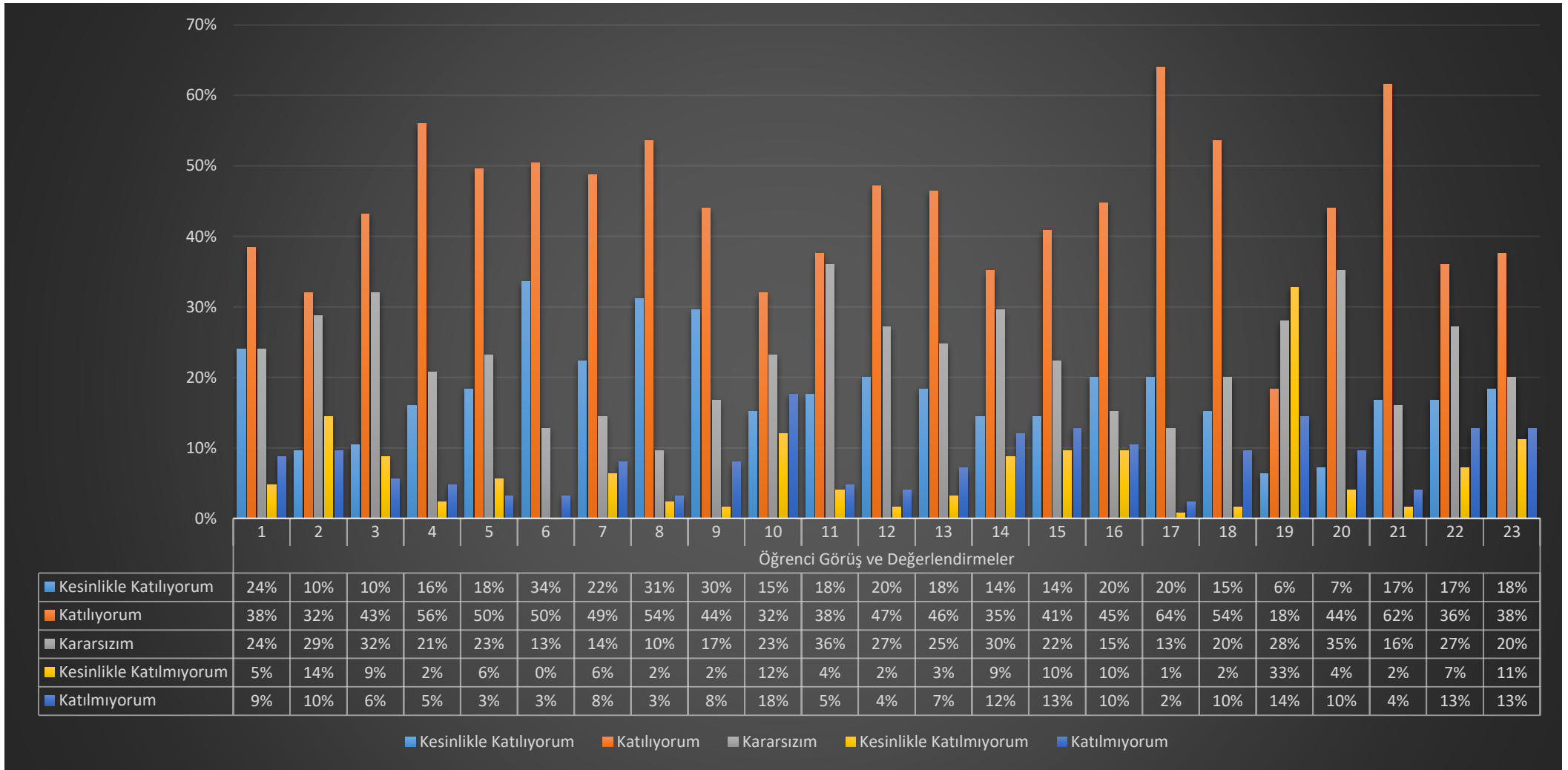
2.6. Paydaş Analizi

Öncelikle iç(kurumdaki eğitim öğretimi doğrudan etkileyen unsurlar) ve dış paydaşlar(kurumdaki eğitim öğretimi dolaylı yoldan etkileyen unsurlar) belirlenmelidir.

Paydaşlar	İç Paydaşlar	Dış Paydaşlar
Millî Eğitim Bakanlığı		X
İlçe Millî Eğitim Müdürlüğü		X
Diğer Okullar		X
Öğrenciler	X	
Öğretmenler	X	
Veliler		X
Belediyeler		X
Muhtarlık		X
Okul Aile Birliği	X	
Destek Personeli(Müstahdem v.b.)	X	
v.b.		

MESLEK LİSESİ ÖĞRENCİLERİ İÇİN KONU BAŞLIKLARI		Kesinlikle Katılıyorum	Katılıyorum	Kararsızım	Kesinlikle Katılmıyorum	Katılmıyorum
NO						
01-	Okulda kendimi güvende hissediyorum.	24%	38%	24%	5%	9%
02-	Okul temiz ve hijyeniktir.	10%	32%	29%	14%	10%
03-	Okulun fiziki koşullarını yeterlidir.	10%	43%	32%	9%	6%
04-	Okul, yeni kabul edilen öğrencilere uygun desteği sağlar.	16%	56%	21%	2%	5%
05-	Farklı kültürlerden gelen öğrencilerin bu okulda memnuniyetle karşılanacağını düşünüyorum.	18%	50%	23%	6%	3%
06-	Öğretmenlerime ihtiyaç duyduğumda kolaylıkla görüşebilirim.	34%	50%	13%	0%	3%
07-	Okul müdürüne ihtiyaç duyduğumda kolaylıkla görüşebilirim.	22%	49%	14%	6%	8%
08-	Okul rehberlik servisinden ihtiyaçlarım doğrultusunda faydalanabiliyorum.	31%	54%	10%	2%	3%
09-	Okul meslek seçimim konusunda hedefler belirlememde ve bu hedeflere ulaşmamda yeterli rehberlik ediyor.	30%	44%	17%	2%	8%
10-	Mesleki gelişimimle ilgili yapılan etkinlikleri (seminer, okul dışı faaliyetler..) yeterli buluyorum.	15%	32%	23%	12%	18%
11-	Okulumda mesleki eğitimimi destekleyici fiziki donanım ve alt yapının yeterli olduğunu düşünüyorum.	18%	38%	36%	4%	5%
12-	Staj imkânlarından en verimli şekilde faydalanmamız için gerekli rehberlik ve yerleştirmenin doğru yapıldığını düşünüyorum.	20%	47%	27%	2%	4%
13-	Okulumda yer almam için birçok fırsat var.	18%	46%	25%	3%	7%
14-	Okul bana yeterli ders dışı etkinlik olanakları sunuyor.	14%	35%	30%	9%	12%
15-	Okul kulüpleri amacına uygun şekilde gelişimime katkı sağlıyor.	14%	41%	22%	10%	13%
16-	Öğretmenlerim sınıfta adil kurallara sahipler ve tarafsızlar.	20%	45%	15%	10%	10%
17-	Öğretmenlerim beni daha iyi performans göstermem için teşvik ediyor.	20%	64%	13%	1%	2%
18-	Öğretmenlerim derslerin işlenişinde farklı ve ilgi çekici yöntemlerle kullanır.	15%	54%	20%	2%	10%
19-	Okul kantininde yeterli ve sağlıklı yiyecekler var.	6%	18%	28%	33%	14%
20-	DYK'leri yeterli buluyorum.	7%	44%	35%	4%	10%
21-	Sınav ve ödevlerin beni değerlendirmek için adil ve yeterli olduğunu düşünüyorum.	17%	62%	16%	2%	4%
22-	Okulda düzenlenen sanatsal ve kültürel faaliyetler yeterlidir.	17%	36%	27%	7%	13%
23-	Okulda öğrencilerin görüşleri dikkate alınır.	18%	38%	20%	11%	13%

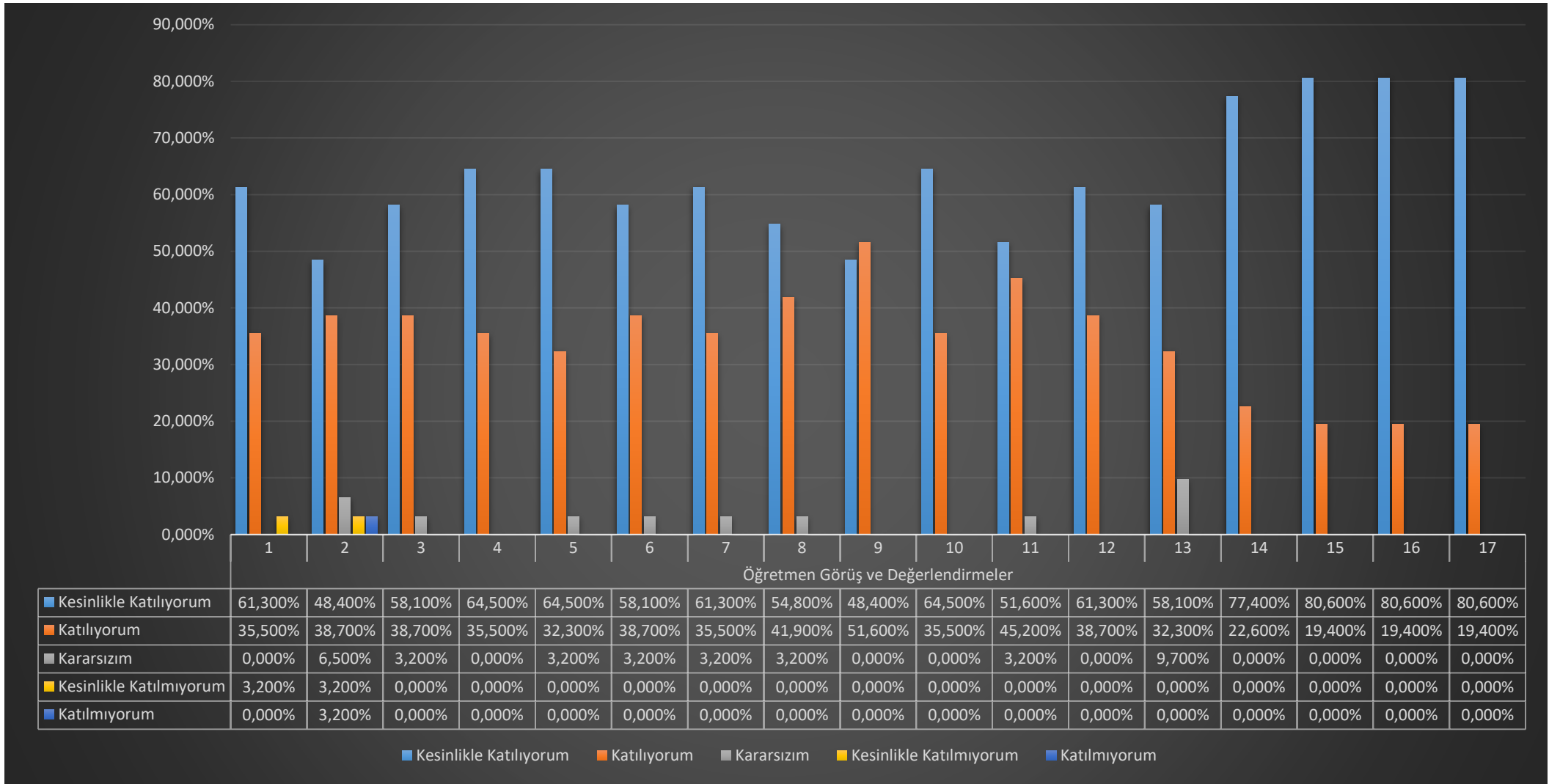
Şekil 2. Öğrenci Görüş ve Değerlendirmeleri



Toplam 147 Öğrencimiz Anketimize katılım sağlamışlardır. Maddelerin çoğunda %70-%85 civarı olumlu değerlendirmelerin olduğu tespit edilmiştir.

ÖĞRETMENLER İÇİN KONU BAŞLIKLARI		Kesinlikle Katılıyorum	Katılıyorum	Kararsızım	Kesinlikle Katılmıyorum	Katılmıyorum
NO						
01-	Okulun misyonu ve vizyonunu tam olarak anlıyorum.	61%	36%	0%	3%	0%
02-	Okulda eğitim ve yönetim kalitesi sürekli olarak gelişiyor.	48%	39%	7%	3%	3%
03-	Okul temiz ve hijyeniktir.	58%	39%	3%	0%	0%
04-	Okul, öğrencilerin ve personelin güvenliğini sağlamak için uygun güvenlik önlemleri alır.	65%	36%	0%	0%	0%
05-	Okul, yeni kabul edilen öğrencilere uygun desteği sağlar.	65%	32%	3%	0%	0%
06-	Okulumuz mesleki yeterliliğimi geliştirmek için eğitim fırsatları sunuyor.	58%	39%	3%	0%	0%
07-	Okul yönetimimiz öğretmenleri etkin bir şekilde yönlendirir.	61%	36%	3%	0%	0%
08-	Okulumuz, öğrencilerin öğrenme ilgisini uyandıracak bir öğrenme ortamı oluşturmuştur.	55%	42%	3%	0%	0%
09-	Etkili bir öğretmen olmak için ihtiyaç duyduğum kaynaklara erişimim var.	48%	52%	0%	0%	0%
10-	Bana sunulan kaynakları kullanmak için gerekli eğitime sahibim.	65%	36%	0%	0%	0%
11-	Okulumuzun, farklı ihtiyaçları olan öğrencileri desteklemek için etkin bir politikası vardır.	52%	45%	3%	0%	0%
12-	Okulumuz müfredat uygulamasını etkin bir şekilde izler.	61%	39%	0%	0%	0%
13-	Okulumuz, velilere uygun etkinlikler düzenlemektedir.	58%	32%	10%	0%	0%
14-	Diğer öğretmenlerle iş birliği yaparım.	77%	23%	0%	0%	0%
15-	Okul personeli arasında dostane bir ilişki sürdürülür.	81%	19%	0%	0%	0%
16-	Takım ruhumuz ve moralimiz yüksek.	81%	19%	0%	0%	0%
17-	Okulumuza aidiyet hissediyorum.	81%	19%	0%	0%	0%

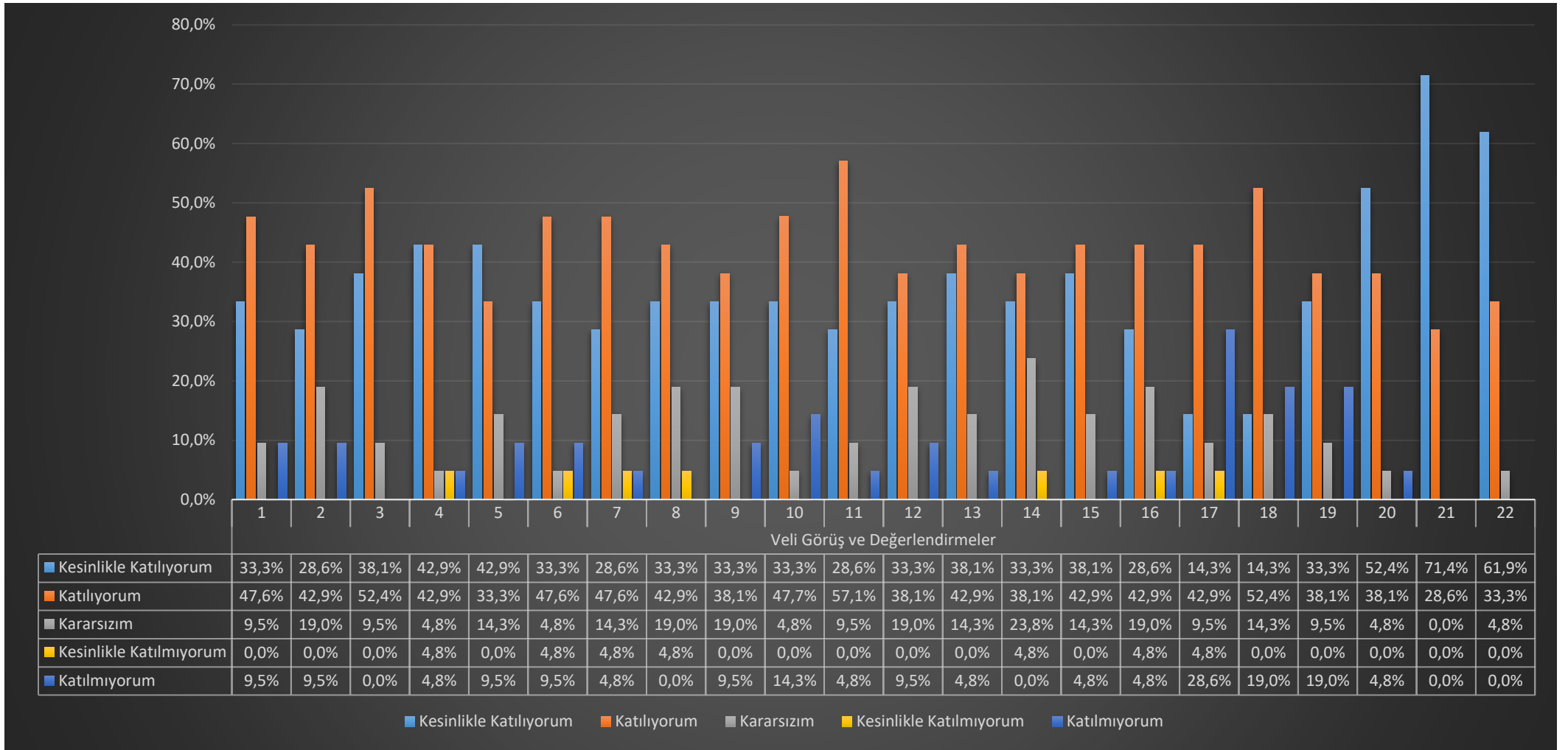
Şekil 3. Öğretmen Görüş ve Değerlendirmeleri



Toplam 31 Öğretmenimiz Anketimize katılım sağlamışlardır. Maddelerin çoğunda %90 lar civarı memnuniyet söz konusu olduğu tespit edilmiştir.

VELİLER İÇİN KONU BAŞLIKLARI		Kesinlikle Katılıyorum	Katılıyorum	Kararsızım	Kesinlikle Katılmıyorum	Katılmıyorum
NO						
01-	Okulun misyonu ve vizyonunu tam olarak anlıyorum.	33,3%	47,6%	9,5%	0,0%	9,5%
02-	Okulda eğitim ve yönetim kalitesi sürekli olarak gelişiyor.	28,6%	42,9%	19,0%	0,0%	9,5%
03-	Okul temiz ve hijyeniktir.	38,1%	52,4%	9,5%	0,0%	0,0%
04-	Okul, öğrencilerin ve personelin güvenliğini sağlamak için uygun güvenlik önlemleri alır.	42,9%	42,9%	4,8%	4,8%	4,8%
05-	Okul, yeni kabul edilen öğrencilere uygun desteği sağlar.	42,9%	33,3%	14,3%	0,0%	9,5%
06-	Okul, çocuğumun okumaya olan ilgisini geliştirmesine yardımcı olabilir.	33,3%	47,6%	4,8%	4,8%	9,5%
07-	Okul çocuğumun öğrenme ilgisini güçlendiriyor.	28,6%	47,6%	14,3%	4,8%	4,8%
08-	Okul çocuğumun ahlaki gelişimini teşvik edebilir.	33,3%	42,9%	19,0%	4,8%	0,0%
09-	Okulda kullanılan değerlendirme yöntemleri çocuğumun gelişimini tüm yönleriyle anlamama yardımcı oluyor.	33,3%	38,1%	19,0%	0,0%	9,5%
10-	Okul, çocuğumun öğrenme performansı ve gelişimi hakkında beni iyi bilgilendiriyor.	33,3%	47,7%	4,8%	0,0%	14,3%
11-	Okul çocuğuma duygusal rahatsızlık ve öğrenme güçlükleri ile karşılaştığında yeterli desteği ve rehberlik sağlar.	28,6%	57,1%	9,5%	0,0%	4,8%
12-	Öğretmenlerin benimle iletişim kurma yöntemlerinden memnunum.	33,3%	38,1%	19,0%	0,0%	9,5%
13-	Herhangi bir problem durumunda müdür endişelerime cevap veriyor.	38,1%	42,9%	14,3%	0,0%	4,8%
14-	Okulda, velilerin ihtiyaçlarına uygun eğitim faaliyetleri düzenlenir.	33,3%	38,1%	23,8%	4,8%	0,0%
15-	Okul, çocukların gelişimini desteklemek için velilerle iyi bir ilişki kurar.	38,1%	42,9%	14,3%	0,0%	4,8%
16-	Okul, aktif veli katılımını teşvik eder.	28,6%	42,9%	19,0%	4,8%	4,8%
17-	Okulun veli etkinliklerine aktif olarak katılırım.	14,3%	42,9%	9,5%	4,8%	28,6%
18-	Bir veli olarak okula aidiyet hissediyorum.	14,3%	52,4%	14,3%	0,0%	19,0%
19-	Çocuğumun ev ödevlerini tamamlamasını sağlarım.	33,3%	38,1%	9,5%	0,0%	19,0%
20-	Çocuğumu okumaya teşvik ederim.	52,4%	38,1%	4,8%	0,0%	4,8%
21-	Çocuğumun her gün okula gitmesini sağlarım.	71,4%	28,6%	0,0%	0,0%	0,0%
22-	Çocuğumun eğitiminde aktif bir ortağım.	61,9%	33,3%	4,8%	0,0%	0,0%

Şekil 4. Veli Görüş ve Değerlendirmeleri



Toplam 94 Velimiz Anketimize katılım sağlamışlardır. Maddelerin çoğunda %90 lar civarı olumlu değerlendirmelerin olduğu tespit edilmiştir.

2.7. Okul/Kurum İçi Analiz

Kurum içi analiz bölümünde kurumun; teşkilat yapısı, insan kaynakları, teknolojik kaynakları, mali kaynaklar durumu, kurum kültürü, kurumun araç, bina envanteri ve istatistiki veriler ile ilgili mevcut durumu ifade edilmektedir. Kuruluş içi analizin yapılabilmesi amacıyla Mehmet Vehbi Bolak Mesleki ve Teknik Anadolu Lisesi Müdürlüğü bünyesinde yer alan birimlerden ihtiyaç duyulan veriler toplanmış ve analiz edilmiştir.

Okul/Kurum İçi	Analiz İçerik Tablosu
Öğrenci sayıları	Sınıf kademeleri, meslek alan dalları, kaynaştırma öğrencileri, yabancı uyruklu öğrenciler gibi demografik özelliklere dair detaylı sınıflandırmaları kapsamaktadır. Tablo 3A-3B-4-5 de detaylı bir şekilde gösterilmektedir.
Akademik başarı verileri	Tablo 6A-6B-6C de detaylı bir şekilde gösterilmektedir.
Sosyal-kültürel-bilimsel ve sportif başarı verileri	Belirtilen alanlarda yarışma ödülleri ya da lisansları olan öğrencilere dair sayısal verileri Tablo 7-8 de detaylı bir şekilde gösterilmektedir.
Öğrenme stilleri envanteri	Okul rehberlik servisi tarafından aşağıdaki şekilde uygulanmaktadır. 1-Öğrenci Tanıma Formu 2-Rehberlik İhtiyaçlarını Belirleme Anketi 3-Öğretmen Motivasyonu Hizmet İçi Eğitim İstek Formu
Devam-devamsızlık verileri	Okul rehberlik servisi tarafından devamsızlık nedenleri anketi uygulanmaktadır. Devamsızlık Verileri Tablo 9A-9B-9C de detaylı bir şekilde gösterilmektedir.
Okul disiplinini etkileyen faktörler anketi	Okul rehberlik servisi tarafından Risk Belirleme Anketi uygulanmaktadır.
İnsan kaynakları verileri	İdareci, öğretmen ve destek personeline dair sayısal veriler, lisans ya da yüksek lisans programlarından mezuniyet durumlarını da kapsamayan veriler Tablo 10-11-12-13-15 de detaylı bir şekilde gösterilmektedir.
Öğretmenlerin hizmet içi eğitime katılma oranları	Tablo 14 de detaylı bir şekilde gösterilmektedir.
Öğrenme ortamı verileri	Okulun fiziki yapısına (ana ve ek binalar, kapalı spor salonu vb.) ve öğrenme ortamlarına (sınıf sayısı, laboratuvar ve kütüphane vb.) dair verileri içermektedir ve Tablo 18 de detaylı bir şekilde gösterilmektedir.
Okul/kurum ortamını değerlendirme anketi	Okul rehberlik servisi ve stratejik plan ekibi tarafından uygulanmaktadır. Şekil 2-3-4 de detaylı bir şekilde analiz sonuçları gösterilmektedir.

Tablo 3A. Mehmet Vehbi Bolak Mesleki ve Teknik Anadolu Lisesi Temel Bilgileri

MEHMET VEHBİ BOLAK MESLEKİ VE TEKNİK ANADOLU LİSESİ TEMEL BİLGİ TABLOSU				
İli: BALIKESİR		İlçesi: ALTIEYÜL		
2. Gündoğan Mah. Zeren Sokak. No. 17		Coğrafi Konum (link)	http://mvehbibolaktml.meb.k12.tr/tema/iletisim.php	
0 (266) 2497401		Faks Numarası:	0 (266) 2449602	
755815@meb.k12.tr		Web sayfası adresi:	http://mvehbibolaktml.meb.k12.tr	
755815		Öğretim Şekli:	Tam Gün Tam Yıl	
Okulun Hizmete Giriş Tarihi : 15.08.2012		Toplam Çalışan	41	
Kız	205 (Mesem ve Beklemeli Öğrenciler Dahil)	Öğretmen Sayısı	Kadın	23
Erkek	115 (Mesem ve Beklemeli Öğrenciler Dahil)		Erkek	15
Toplam	320 (Mesem ve Beklemeli Öğrenciler Dahil)		Toplam	38
Derslik Başına Düşen Öğrenci Sayısı		: 14	Şube Başına Düşen Öğrenci Sayısı	: 20
Öğretmen Başına Düşen Öğrenci Sayısı		: 9	Şube Başına 30'dan Fazla Öğrencisi Olan Şube Sayısı	: 0
Öğrenci Başına Düşen Toplam Gider Miktarı		478,125 TL	Öğretmenlerin Kurumdaki Ortalama Görev Süresi	7

Tablo 3B. Sınıf Kademeleri ve Meslek Alan Dallarına Göre Öğrencilerin Sayısal verileri

2023 YILI MEHMET VEHBİ BOLAK MESLEKİ VE TEKNİK ANADOLU LİSESİ MESLEK ALAN DALLARI VE SINIF KADEMELERİNE GÖRE ÖĞRENCİ SAYILARI			
MESLEK ALAN DALI			
ADALET ALANI			
SINIFI	KIZ	ERKEK	TOPLAM
9/A (ADALETALANI)	7	18	25
10/A (ADALETALANI)	7	8	15
11/A (ADALETALANI)	19	2	21
12/A (ADALETALANI)	15	9	24
12/B (ADALETALANI)	13	6	19
MESLEK ALAN DALI			
BÜRO YÖNETİMİ VE YÖNETİCİ ASİSTANLIĞI			
SINIFI	KIZ	ERKEK	TOPLAM
9/B (BÜRO YÖNETİMİ VE YÖNETİCİ ASİSTANLIĞI)	20	6	26
10/B (BÜRO YÖNETİMİ VE YÖNETİCİ ASİSTANLIĞI)	12	1	13
11/B (BÜRO YÖNETİMİ VE YÖNETİCİ ASİSTANLIĞI)	9	5	14
12/E (BÜRO YÖNETİMİ VE YÖNETİCİ ASİSTANLIĞI)	7	4	11
MESLEK ALAN DALI			
GAZETECİLİK ALANI			
SINIFI	KIZ	ERKEK	TOPLAM
9/G (GAZETECİLİK ALANI)	11	15	26
11/G (GAZETECİLİK ALANI)	5	4	9
12/F (GAZETECİLİK ALANI)	2	5	7
MESLEK ALAN DALI			
MUHASEBE VE FİNANSMAN ALANI			
SINIFI	KIZ	ERKEK	TOPLAM
9/M (MUHASEBE VE FİNANSMAN ALANI)	17	9	26
10/M (MUHASEBE VE FİNANSMAN ALANI)	5	3	8
11/M (MUHASEBE VE FİNANSMAN ALANI)	5	8	13
12/C (MUHASEBE VE FİNANSMAN ALANI)	8	7	15

Tablo 4. Sınıf Kademeleri ve Meslek Alan Dallarına Göre Yabancı Uyruklu Öğrencilerin Sayısal verileri

2023 YILI MEHMET VEHBİ BOLAK MESLEKİ VE TEKNİK ANADOLU LİSESİ MESLEK ALAN DALLARI VE SINIF KADEMELERİNE GÖRE ÖĞRENİM GÖREN YABANCI UYUKLU ÖĞRENCİ SAYILARI			
ALAN ADI VE SINIFI	KIZ	ERKEK	TOPLAM
9/G (GAZETECİLİK ALANI)	2	0	2
10/M (MUHASEBE VE FİNANSMAN ALANI)	2	0	2
11/M (MUHASEBE VE FİNANSMAN ALANI)	0	1	1
GENEL	4	1	5

Tablo 5. Sınıf Kademeleri ve Meslek Alan Dallarına Göre Kaynaştırma Öğrencilerinin Sayısal verileri

2023 YILI MEHMET VEHBİ BOLAK MESLEKİ VE TEKNİK ANADOLU LİSESİ MESLEK ALAN DALLARI VE SINIF KADEMELERİNE GÖRE ÖĞRENİM GÖREN KAYNAŞTIRMA ÖĞRENCİ SAYILARI			
ALAN ADI VE SINIFI	KIZ	ERKEK	TOPLAM
9/A (ADALET ALANI)	1	0	1
9/B (BÜRO YÖNETİMİ VE YÖNETİCİ ASİSTANLIĞI)	0	2	2
9/G (GAZETECİLİK ALANI)	0	2	2
9/M (MUHASEBE VE FİNANSMAN ALANI)	0	1	1
10/A (ADALET ALANI)	1	0	1
10/B (BÜRO YÖNETİMİ VE YÖNETİCİ ASİSTANLIĞI)	0	1	1
11/A (ADALET ALANI)	1	0	1
11/B (BÜRO YÖNETİMİ VE YÖNETİCİ ASİSTANLIĞI)	0	1	1
12/A (ADALET ALANI)	0	1	1
12/B (ADALET ALANI)	0	1	1
12/C (MUHASEBE VE FİNANSMAN ALANI)	0	1	1
12/E (BÜRO YÖNETİMİ VE YÖNETİCİ ASİSTANLIĞI)	1	1	2
GENEL	4	11	15

Tablo 6A Akademik başarı verileri

2023 YILI MEHMET VEHBİ BOLAK MESLEKİ VE TEKNİK ANADOLU LİSESİNDE ÖĞRENİM GÖREN ÖĞRENCİLERİN GENEL BİLGİ DERSLERİNE İLİŞKİN DERS BAŞARI DURUMLARI									
OKUL KODU	SINIFI	DÖNEM 1 ORT.	DÖNEM 2 ORT.	YILSONU ORT.	0 - 49,99 (%)	50,00 - 59,99 (%)	60,00 - 69,99 (%)	70,00 - 84,99 (%)	85,00 - 100 (%)
755815	9.SINIFLAR	46,66	49,57	47,58	43,63	11,27	11,36	21,00	12,74
755815	10.SINIFLAR	55,02	54,76	54,89	29,16	19,53	18,56	21,49	11,25
755815	11.SINIFLAR	70,37	66,70	68,53	9,50	22,78	19,30	34,78	13,64
755815	12.SINIFLAR	73,56	69,31	71,43	7,39	8,09	17,65	47,16	19,71
755815	GENEL ORT.	58,16	57,63	57,73	26,58	16,06	16,36	27,63	13,38

Tablo 6B Akademik başarı verileri

2023 YILI MEHMET VEHBİ BOLAK MESLEKİ VE TEKNİK ANADOLU LİSESİNDE ÖĞRENİM GÖREN ÖĞRENCİLERİN ATÖLYE VE LABORATUVAR DERSLERİNE İLİŞKİN DERS BAŞARI DURUMLARI									
OKUL KODU	SINIFI	0 - 49,99 GEÇMEZ (%)	50,00 - 59,99 GEÇER (%)	60,00 - 69,99 ORTA (%)	70,00 -84,99 İYİ (%)	85,00 - 100 PEKİYİ (%)	1. DÖNEM ORT.	2. DÖNEM ORT.	YILSONU ORT.
755815	9.SINIFLAR	30,77	15,38	7,69	23,08	23,08	53,42	61,21	56,11
755815	10.SINIFLAR	32,44	12,65	26,64	22,77	5,51	50,47	44,25	47,36
755815	11.SINIFLAR	6,25	10,80	7,67	30,68	44,60	79,63	76,26	77,94
755815	12.SINIFLAR	4,76	3,57	0,00	5,95	85,71	89,58	92,36	90,97
755815	GENEL ORT.	18,56	10,60	10,50	20,62	39,72	68,28	68,52	68,10

Tablo 6C. Mehmet Vehbi Bolak Mesleki ve Teknik Anadolu Lisesi Üniversiteye Yerleşme Sayı ve Oranları

ÜNİVERSİTEYE YERLEŞME SAYI VE ORANLARI				
EĞİTİM-ÖĞRETİM YILI	MEZUN OLAN ÖĞRENCİLER	SINAVA GİREN ÖĞRENCİLER	YERLEŞEN ÖĞRENCİLER	YERLEŞME ORANI
2019-2020	123	110	29	% 26.3
2020-2021	147	129	25	% 19
2021-2022	70	49	17	%34
2022-2023	74	67	17	%20

Tablo 7. Sosyal-Kültürel-Bilimsel-Sportif Başarı Verileri

MEHMET VEHBİ BOLAK MESLEKİ VE TEKNİK ANADOLU LİSESİ SOSYAL-KÜLTÜREL-BİLİMSEL-SPORTİF BAŞARI VERİLERİ			
YIL	BRANŞ	AÇIKLAMA	DERECE
2023-2024	14 MART Pİ GÜNÜ	14 MART Pİ GÜNÜ ETKİNLİKLERİ KAPSAMINDA MATEMATİK ÖĞRETMENLERİMİZİN ETKİNLİĞİ	OKUL İÇİ
2023-2024	MASA TENİSİ TURNUVASI	BEDEN EĞİTİMİ ÖĞRETMENLERİMİZ TARAFINDAN HER SENE YAPILMAKTA	OKUL İÇİ
2023-2024	FUTBOL TURNUVASI	BEDEN EĞİTİMİ ÖĞRETMENLERİMİZ TARAFINDAN HER SENE YAPILMAKTA	OKUL İÇİ
2023-2024	FOTOĞRAF YARIŞMASI	LİSELER ARASI FOTOĞRAF YARIŞMASI KAĞAN DEMİNER	İL İKİNCİLİĞİ
2023-2024	FOTOĞRAF YARIŞMASI	LİSELER ARASI FOTOĞRAF YARIŞMASI KAĞAN DEMİNER	MANSİYON ÖDÜLÜ
2023-2024	TÜRKİYE KLAVYE YARIŞMASI	TÜRKİYE KLAVYE ŞAMPİYONASINA KATILIM EMRE CEYLAN	TÜRKİYE 17.Sİ
2023-2024	MUAY THAI	GENÇ KIZLAR B BİREYSEL GÜLŞAH BATUR	İL İKİNCİLİĞİ

2023-2024	MASA TENİSİ	GENÇ KIZLAR B TAKIM	İL İKİNCİLİĞİ
2023-2024	SURVİVOR-ORYANTRİNG	CUMHURİYETİMİZİN 100.YILI ETKİNLİKLERİ	OKUL İÇİ
2022-2023	SOSYAL PROJE YARIŞMA	ÜLKE GENELİ "OKULUM AFETE HAZIR"	İLÇE BİRİNCİLİĞİ İL BİRİNCİLİĞİ
2022-2023	NO MORE WASTE	E-TWİNNİG PROJESİ	KATILIM
2022-2023	GÜREŞ	GENÇ KIZLAR GÜREŞ 73 KİLO KEVSER YALNIZ	İL BİRİNCİSİ KULÜPLER TÜRKİYE İKİNCİSİ
2022-2023	JUDO	GENÇ KIZLAR JUDO 70+ KİLO GİZEM KORKMAZ	İL BİRİNCİSİ BÖLGE İKİNCİSİ TÜRKİYE ÜÇÜNCÜSÜ
2022-2023	YARIŞMA	TEKERLEME YARIŞMASI BİGEP	BİRİNCİLİK
2022-2023	YARIŞMA	SATRAŇ TURNUVASI BİGEP	OKUL İÇİ
2022-2023	YARIŞMA	ULUSLARARASI "HERKES İÇİN MATEMATİK"	KATILIM
2022-2023	BOKS	GENÇ ERKEKLER A 92+ BİREYSEL MERT ADİGÜL	İL BİRİNCİLİĞİ
2022-2023	BOKS	GENÇ ERKEKLER B 80+ BİREYSEL BURAK EFE KUYUMCU	İL BİRİNCİLİĞİ
2022-2023	MUAY THAI	GENÇ ERKEKLER B MUSTAFA ÇELİK	İL İKİNCİSİ
2021-2022	Pİ GÜNÜ	ULUSLARARASI Pİ GÜNÜ ETKİNLİKLERİNE KATILIM	OKUL İÇİ
2021-2022	YARIŞMA	SATRAŇ TURNUVASI BİGEP	OKUL İÇİ
2021-2022	GÜREŞ	GENÇ KIZLAR B KEVSER YALNIZ	İL BİRİNCİSİ
2021-2022	JUDO	GENÇ KIZLAR 70+ GİZEM KORKMAZ	İL BİRİNCİSİ TÜRKİYE İKİNCİSİ
2021-2022	BİLİM FUARI	FEST 10 BİLİM VE TEKNOLOJİ FESTİVALİ BİGEP	İL FESTİVALİ KATILIM
2021-2022	JUDO	GENÇ KIZLAR A 57 KG GÜLZADE KORKMAZ	ÜMİTLER TÜRKİYE İKİNCİSİ

2021-2022	JUDO	GENÇ KIZLAR JUDO GİZEM KORKMAZ	BÜYÜKLER TÜRKİYE 7.
2021-2022	12 MART İL TÖRENİ	12 MART İSTİKLAL MARŞININ KABULÜ VE MEHMET AKİF ERSOY'U ANMA GÜNÜ İL PROGRAMI	VALİLİK BAŞARI ÖDÜLLERİ
2020-2021	KARATE	GENÇ KIZLAR ULUSLARARASI AVRASYA ŞAMPİYONASI ŞULE EFE	AVRASYA BİRİNCİSİ
2020-2021	E TWİNNİNG	"DEĞERLERİMLE VARIM" E TWİNNİNG	KALİTE ÖDÜLÜ
2020-2021	OKULUM TEMİZ	OKULUM TEMİZ	BELGELENDİRME
2020-2021	BİLİM FUARI	4006 TÜBİTAK BİLİM FUARLARI DESTEKLEME PROGRAMINDA 22 PROJEMİZİN KABULÜ	KABUL
2020-2021	JUDO	DÜNYA GENÇLER JUDO ŞAMPİYONASI HABİBE AFYONLU	DÜNYA ŞAMPİYONU

Tablo 8. Mehmet Vehbi Bolak Mesleki ve Teknik Anadolu Lisesi Bireysel ve Takım Lisanslı Öğrenci Verileri

Sporcu Lisansları	Bireysel Lisans	Takım Lisansı	Toplam Öğrenci Sayısına Oranı
Erkek	10	15	%30 (erkek öğrenci sayısına oranı)
Kız	5	5	%5 (kız öğrenci sayısına oranı)
Toplam	15	20	%17,5 (toplam öğrenci sayısına oranı)

Tablo 9.A Öğrenci Devam Devamsızlık verileri

2023 YILI MEHMET VEHBİ BOLAK MESLEKİ VE TEKNİK ANADOLU LİSESİNDE ÖĞRENİM GÖREN ÖĞRENCİLERİN <u>ÖZÜRSÜZ VE ÖZÜRLÜ DEVAMSIZLIK DURUMLARI</u>															
OKUL KODU	9.SINIFLAR	0 Gün Erkek (%)	0 Gün Kız (%)	1-4 Gün Erkek (%)	1-4 Gün Kız (%)	5 gün Erkek (%)	5 gün Kız (%)	6-9 Gün Erkek (%)	6-9 Gün Kız (%)	10 Gün Erkek (%)	10 Gün Kız (%)	11-14 Gün Erkek (%)	11-14 Gün Kız (%)	15 Gün Erkek (%)	15 Gün Kız (%)
				0,00	0,00	0,00	3,92	0,00	0,00	3,92	11,76	3,92	0,00	0,00	5,88
755815	9.SINIFLAR	16-19 Gün Erkek (%)	16-19 Gün Kız (%)	20 Gün Erkek (%)	20 Gün Kız (%)	21-24 Gün Erkek (%)	21-24 Gün Kız (%)	25 Gün Erkek (%)	25 Gün Kız (%)	26-29 Gün Erkek (%)	26-29 Gün Kız (%)	30 Gün Erkek (%)	30 Gün Kız (%)	31 Gün ve Üzeri Erkek (%)	31 Gün ve Üzeri Kız (%)
		3,92	7,84	0,00	0,00	5,88	3,92	0,00	0,00	3,92	9,80	0,00	3,92	19,61	11,76
OKUL KODU	10.SINIFLAR	0 Gün Erkek (%)	0 Gün Kız (%)	1-4 Gün Erkek (%)	1-4 Gün Kız (%)	5 gün Erkek (%)	5 gün Kız (%)	6-9 Gün Erkek (%)	6-9 Gün Kız (%)	10 Gün Erkek (%)	10 Gün Kız (%)	11-14 Gün Erkek (%)	11-14 Gün Kız (%)	15 Gün Erkek (%)	15 Gün Kız (%)
		0,00	0,00	0,00	4,29	1,43	1,43	1,43	7,14	1,43	0,00	4,29	5,71	0,00	1,43
755815	10.SINIFLAR	16-19 Gün Erkek (%)	16-19 Gün Kız (%)	20 Gün Erkek (%)	20 Gün Kız (%)	21-24 Gün Erkek (%)	21-24 Gün Kız (%)	25 Gün Erkek (%)	25 Gün Kız (%)	26-29 Gün Erkek (%)	26-29 Gün Kız (%)	30 Gün Erkek (%)	30 Gün Kız (%)	31 Gün ve Üzeri Erkek (%)	31 Gün ve Üzeri Kız (%)
		4,29	12,86	0,00	0,00	0,00	12,86	1,43	0,00	8,57	10,00	2,86	0,00	14,29	4,29

Tablo 9.B Öğrenci Devam Devamsızlık verileri

2023 YILI MEHMET VEHBİ BOLAK MESLEKİ VE TEKNİK ANADOLU LİSESİNDE ÖĞRENİM GÖREN ÖĞRENCİLERİN <u>ÖZÜRSÜZ VE ÖZÜRLÜ DEVAMSIZLIK DURUMLARI</u>															
OKUL KODU	11.SINIFLAR	0 Gün Erkek (%)	0 Gün Kız (%)	1-4 Gün Erkek (%)	1-4 Gün Kız (%)	5 gün Erkek (%)	5 gün Kız (%)	6-9 Gün Erkek (%)	6-9 Gün Kız (%)	10 Gün Erkek (%)	10 Gün Kız (%)	11-14 Gün Erkek (%)	11-14 Gün Kız (%)	15 Gün Erkek (%)	15 Gün Kız (%)
				0,00	0,00	0,00	2,67	0,00	0,00	4,00	1,33	0,00	0,00	2,67	5,33
755815	11.SINIFLAR	16-19 Gün Erkek (%)	16-19 Gün Kız (%)	20 Gün Erkek (%)	20 Gün Kız (%)	21-24 Gün Erkek (%)	21-24 Gün Kız (%)	25 Gün Erkek (%)	25 Gün Kız (%)	26-29 Gün Erkek (%)	26-29 Gün Kız (%)	30 Gün Erkek (%)	30 Gün Kız (%)	31 Gün ve Üzeri Erkek (%)	31 Gün ve Üzeri Kız (%)
		5,33	10,67	0,00	2,67	4,00	12,00	0,00	1,33	14,67	13,33	8,00	6,67	2,67	0,00
OKUL KODU	12.SINIFLAR	0 Gün Erkek (%)	0 Gün Kız (%)	1-4 Gün Erkek (%)	1-4 Gün Kız (%)	5 gün Erkek (%)	5 gün Kız (%)	6-9 Gün Erkek (%)	6-9 Gün Kız (%)	10 Gün Erkek (%)	10 Gün Kız (%)	11-14 Gün Erkek (%)	11-14 Gün Kız (%)	15 Gün Erkek (%)	15 Gün Kız (%)
		3,53	0,00	0,00	0,00	0,00	1,18	0,00	2,35	0,00	0,00	2,35	0,00	0,00	0,00
755815	12.SINIFLAR	16-19 Gün Erkek (%)	16-19 Gün Kız (%)	20 Gün Erkek (%)	20 Gün Kız (%)	21-24 Gün Erkek (%)	21-24 Gün Kız (%)	25 Gün Erkek (%)	25 Gün Kız (%)	26-29 Gün Erkek (%)	26-29 Gün Kız (%)	30 Gün Erkek (%)	30 Gün Kız (%)	31 Gün ve Üzeri Erkek (%)	31 Gün ve Üzeri Kız (%)
		2,35	7,06	1,18	1,18	4,71	5,88	0,00	0,00	3,53	7,06	0,00	0,00	18,82	37,65

Tablo 9.C Öğrenci Devam Devamsızlık verileri

2023 YILI MEHMET VEHBİ BOLAK MESLEKİ VE TEKNİK ANADOLU LİSESİNDE ÖĞRENİM GÖREN ÖĞRENCİLERİN ÖZÜRSÜZ VE ÖZÜRLÜ DEVAMSIZLIK DURUMLARI															
OKUL KODU	GENEL ORTALAMA	0 Gün Erkek (%)	0 Gün Kız (%)	1-4 Gün Erkek (%)	1-4 Gün Kız (%)	5 gün Erkek (%)	5 gün Kız (%)	6-9 Gün Erkek (%)	6-9 Gün Kız (%)	10 Gün Erkek (%)	10 Gün Kız (%)	11-14 Gün Erkek (%)	11-14 Gün Kız (%)	15 Gün Erkek (%)	15 Gün Kız (%)
				0,88	0,00	0,00	2,72	0,36	0,65	2,34	5,65	1,34	0,00	2,33	4,23
755815	GENEL ORTALAMA	16-19 Gün Erkek (%)	16-19 Gün Kız (%)	20 Gün Erkek (%)	20 Gün Kız (%)	21-24 Gün Erkek (%)	21-24 Gün Kız (%)	25 Gün Erkek (%)	25 Gün Kız (%)	26-29 Gün Erkek (%)	26-29 Gün Kız (%)	30 Gün Erkek (%)	30 Gün Kız (%)	31 Gün ve Üzeri Erkek (%)	31 Gün ve Üzeri Kız (%)
				3,97	9,61	0,29	0,96	3,65	8,67	0,36	0,33	7,67	10,05	2,71	2,65

NOT: TÜM SAYISAL VERİLER MESLEKİ VE TEKNİK EĞİTİM GENEL MÜDÜRLÜĞÜNDEN ALINMIŞTIR.

2.7.1. Kurum Kültürü

Kurum kültürü, bir kurumun içsel değerlerini, inançlarını, normlarını, davranış biçimlerini ve paylaşılan tutumlarını yansıtan bir kavramdır. Kurum kültürü, bir kurumda var olan ve yeni gelen üyelere ya da çalışanlara öğretilen ortak kurallar ve değerler bütünü olarak ifade edilebilir. Bir bakıma kurum kültürü; bir kurumun kişiliği, kurum içi alışkanlıkların ve değerlerin bütünü olarak düşünülebilir. Etkili bir kurum kültürünün oluşabilmesi için etkili iletişim becerilerinin işe koşulması gerekmektedir. Kurum kültürü; çalışanların nasıl çalıştığı, nasıl etkileşimde bulunduğu, organizasyonun hedeflerine ve değerlerine nasıl bağlı olduğu gibi bazı temel faktörleri içerir.

1. **Değerler ve İnançlar:** Bir kurumun temel değerleri ve inançları, çalışanların ve yöneticilerin neye inandığını ve neleri önemseydiğini yansıtır. Bu değerler, kurumun etik prensiplerini ve amaçlarını yansıtabilir.
2. **Normlar ve Davranış Biçimleri:** Kurum kültürü, belirli davranış biçimlerinin kabul gördüğü veya teşvik edildiği bir ortam yaratabilir. Örneğin, iş birliğine dayalı bir kültürde ekip çalışması ve yardımlaşma norm haline gelir.
3. **İletişim Tarzı:** Kurum kültürü, kurum içi iletişimin nasıl yapıldığını etkiler. Açık ve şeffaf bir iletişim kültürü, çalışanların bilgiye daha kolay erişmesine ve görüşlerini paylaşmasına olanak tanır.
4. **Liderlik Tarzı:** Liderlerin davranışları ve yaklaşımları, kurum kültürünü büyük ölçüde etkiler. Liderler, kurumun değerlerini yansıtarak çalışanlarına örnek olurlar.
5. **Çalışan Memnuniyeti ve Bağlılık:** Kurum kültürü, çalışanların işlerine olan bağlılıklarını ve memnuniyetlerini etkiler. Pozitif bir kurum kültürü, çalışanların motivasyonunu artırabilir.
6. **Değişime Açıklık:** Bazı kurum kültürleri, değişimi ve inovasyonu teşvik ederken, bazıları daha geleneksel ve istikrarı önemseyen bir yaklaşımı benimser.

7. **Dışarıya Yansımaları:** Kurum kültürü, kurumun dışarıya nasıl göründüğünü ve nasıl algılandığını etkiler. Etkileşim hâlinde olunan çevreler, kurumun değerlerini ve yaklaşımlarını dışarıdan gözlemleyerek bir izlenim oluştururlar.

Mehmet Vehbi Bolak Mesleki ve Teknik Anadolu Lisesi olarak eğitim ve öğretimde bulunduğumuz yerden daha üst seviyelere çıkabilmek adına kurumsallaşmış bir disiplin ve özveriyle çalışmaktayız. Bu doğrultuda öğrencilerimizin sosyal aktivitelere aktif katılımını sağlamaya, bireysel ve kurumsal temsille sportif faaliyetlere amatör ve profesyonel düzeyde katılmaya, mesleki yeterliliklerini artırmaya, sosyal sorumluluk içerikli projeleri hayata geçirmeye ve bu projelerin devamlılığını sağlamaya özel önem vermekte, çaba sarfetmekteyiz. Okul türünün de verdiği avantajla Mehmet Vehbi Bolak Mesleki ve Teknik Anadolu Lisesi özellikle iletişim, değişime açıklık, dışarıya yansımaları başlıklarında oldukça iyi bir konumdayız.

Kurumumuz tarafından gerçekleştirilen sosyal aktiviteler, sportif faaliyetler, sosyal sorumluluk içerikli projelerin yanında en güçlü yanlarımızdan biri de iletişimdir. İdareci personelimiz, öğretmenlerimiz ve diğer çalışanlarımız; gerek kendi aralarında gerekse öğrencilerimiz ve aileleriyle olan iletişimlerini geri bildirimlerle besleyerek geliştirmektedirler. Bu olumlu, etkili ve geri bildirimlerle geliştirilen iletişim sayesinde personelimiz de görevlerini etikli ve verimli olarak yerine getirmektedir.

2.7.2. İnsan Kaynakları

Tablo 10. Mehmet Vehbi Bolak Mesleki ve Teknik Anadolu Lisesi Öğretmen ve Personelinin Öğrenim Durumlarına Göre Dağılımı

Öğrenim durumu	Sayı	Yüzde (%)
Yüksek lisans	9	21,98
Lisans	29	70,79
Lise	1	2,63
İlkokul	2	4,96
Toplam	41	100

Okulumuz öğretmen ve personelinin öğrenim durumları incelendiğinde; 41 personelin lisans öğrenim durumuna (%70,79) sahip olduğu görülmektedir.

Tablo 11. Mehmet Vehbi Bolak Mesleki ve Teknik Anadolu Lisesi İdareci, Öğretmen ve Destek Personel Sayıları

Unvan	Kadın	Erkek	Toplam
Müdür	0	1	1
Müdür Yardımcısı	1	2	3
Öğretmen	22	12	34
Personel	1	2	3
Toplam	24	17	41

Tablo 12. Öğretmen Hizmet Süreleri

Hizmet Süreleri	Branşı	Kadın	Erkek	Hizmet Yılı
1-3	DİN KÜLTÜRÜ VE AB.	1	0	1
4-6		0	0	0
7-10	GAZETECİLİK, İNGİLİZCE, KİMYA, TÜRK DİLİ VE EDB. MATEMATİK, MÜZİK	3	3	6
11-15	FELSEFE, COĞRAFYA, ÇOCUK GELİŞİMİ VE EĞİTİMİ, BÜRO YÖNETİMİ, TÜRK DİLİ VE EDB. REHBERLİK	5	1	6
16-20	ADALET, İNGİLİZCE, DİN KÜLTÜRÜ VE AB., BEDEN EĞİTİMİ VE SPOR	4	2	6
20 ve üzeri	TARİH, BİYOLOJİ, MUHASEBE VE FİN., FİZİK, TÜRK DİLİ VE EDB., ADALET, BÜRO YÖNETİMİ, COĞRAFYA, GAZETECİLİK, BEDEN EĞİTİMİ, MATEMATİK, SAĞLIK / SAĞLIK HİZMETLERİ	10	9	19

Tablo 13. Öğretmen Sirkülasyon Oranları

	Kurumdan Ayrılan Öğretmen			Kuruma Katılan Öğretmen		
	2021	2022	2023	2021	2022	2023
Toplam	3	8	5	4	3	2

Tablo 14. Öğretmenlerin Katıldığı Hizmet İçi Eğitim Programları

	Önceki Yıllar Hizmetiçi Eğitim Sayısı (Tüm Öğretmenlerin Toplamı)			Gelecek Dönem Hedefleri (Tahmini)				
	2021	2022	2023	2024	2025	2026	2027	2028
Toplam	114	258	352	400	450	500	550	600

Tablo 15. Kurumdaki mevcut Hizmetli/Memur Sayısı

Sıra	Görevi	Kadın	Erkek	Eğitim Durumu	Hizmet Yılı
1	HİZMETLİ-GEÇİCİ İŞÇİ	1		LİSE	6
2	HİZMETLİ-GEÇİCİ İŞÇİ		1	İLKOKUL	6
3	SÜREKLİ-GEÇİCİ İŞÇİ		1	İLKOKUL	18
4					
5					
6					

Tablo 16. Okul Rehberlik Hizmetleri

Mevcut Kapasite				Mevcut Kapasite Kullanımı ve Performans					
Psikolojik Danışman Norm Sayısı	Görev Yapan Psikolojik Danışman Sayısı	İhtiyaç Duyulan Psikolojik Danışman Sayısı	Görüşme Odası Sayısı	Danışmanlık Hizmeti Alan			Rehberlik Hizmetleri İle İlgili Düzenlenen Eğitim/Paylaşım Toplantısı vb. Faaliyet Sayısı		
				Öğrenci Sayısı	Öğretmen Sayısı	Veli Sayısı	Öğretmenlere Yönelik	Öğrencilere Yönelik	Valilere Yönelik
1	1	0	1	158	35	37	3	4	4

2.7.3. Teknolojik Kaynaklar

Teknolojik kaynaklar başta olmak üzere okulumuzda bulunan çalışır durumdaki donanım malzemesine ilişkin bilgiye alttaki tabloda yer verilmiştir.

Tablo 17. Teknolojik Kaynaklar Tablosu

TEKNOLOJİK KAYNAKLAR TABLOSU			
Akıllı Tahta Sayısı	27	TV Sayısı	2
Masaüstü Bilgisayar Sayısı	139	Yazıcı Sayısı	6
Taşınabilir Bilgisayar Sayısı	5	Fotokopi Makinası Sayısı	5
Projeksiyon Sayısı	1	İnternet Bağlantı Hızı	ADSL (50 Mbps)
Tarayıcı Sayısı	2	Hoparlör Sayısı	1
Kamera Sayısı	2	Kulaklık Sayısı	25
Fotoğraf Makinesi Sayısı	7	Mikrofon Sayısı	4

Tablo 18. Mehmet Vehbi Bolak Mesleki ve Teknik Anadolu Lisesi Öğrenme Ortamı Verileri

MEHMET VEHBİ BOLAK MESLEKİ VE TEKNİK ANADOLU LİSESİ ÖĞRENME ORTAMI VERİLERİ				
Okul Bölümleri		Özel Alanlar	Var	Yok
Okul Kat Sayısı	4	Çok Amaçlı Salon		X
Derslik Sayısı	22	Çok Amaçlı Saha		X
Derslik Alanları (m ²)	1523	Kütüphane	1	
Kullanılan Derslik Sayısı	16	Fen Laboratuvarı	1	
Şube Sayısı	16	Bilgisayar Laboratuvarı	3	
İdari Odaların Alanı (m ²)	188	İş Atölyesi	1	
Öğretmenler Odası (m ²)	71	Beceri Atölyesi		X
Okul Oturum Alanı (m ²)	7352	Pansiyon		X
Okul Bahçesi (Açık Alan)(m ²)	5692	Konferans Salonu	1	
Okul Kapalı Alan (m ²)	1660	İdareci Odaları	5	
Sanatsal, bilimsel ve sportif amaçlı toplam alan (m ²)	745	Öğretmenler Odası	1	
Kantin (m ²)	61	Rehberlik Servisi Odası	1	
Tuvalet Sayısı	7	Mescit	1	
Diğer (Depo, Arşiv, Memur Odası, Hizmetli Odası)	4	Destek Eğitim Odası	1	

2.7.4. Mali Kaynaklar

5018 sayılı Kamu Mali Yönetimi ve Kontrol Kanunu, kalkınma planları ve programlarında yer alan politika ve hedefler doğrultusunda, kamu kaynaklarının etkili, ekonomik ve verimli bir şekilde elde edilmesi ve kullanılmasını; hesap verebilirliğin ve mali saydamlığın sağlanmasını, kamu bütçelerinin hazırlanmasını, uygulanmasını; tüm mali işlemlerin muhasebeleştirilmesini, raporlanmasını ve mali kontrolün düzenlenmesini amaçlamaktadır.

Tablo 19. Yıllara Gelen ve Harcanan Ödenek Tablosu

Kaynaklar	2023	2024	2025	2026	2027	2028
Gelen Bütçe	103.223,00 TL	130.000 TL	180.000 TL	220.000 TL	250.000 TL	280.000 TL
Okul Aile Birliği	-	-	-	-	-	-
Kira Gelirleri	50.000 TL	90.000 TL	130.000 TL	180.000 TL	200.000 TL	220.000 TL
Döner Sermaye	-	-	-	-	-	-
Proje gelirleri	-	-	-	-	-	-
Toplam	153.223,00 TL	220.000 TL	310.000 TL	400.000 TL	450.000 TL	500.000 TL

2.8. PESTLE Analizi

PESTLE analizi, bir kurumun veya projenin dış çevresini değerlendirmek için kullanılan bir stratejik yönetim aracıdır. "PESTLE" kısaltması, analizin beş temel faktörünü temsil eder: Politik, Ekonomik, Sosyal, Teknolojik ve Çevresel. Bu beş faktör, bir organizasyonun faaliyetlerini etkileyen dış çevre koşullarını ve belirleyicilerini tanımlamak için kullanılır. Bu analiz, işletmelerin güçlü yönlerini vurgulayarak fırsatları değerlendirmelerini ve aynı zamanda zayıf yönleri ve tehditleri ele alarak stratejilerini geliştirmelerini sağlar.

Stratejik planlama yaparken içinde yer aldığımız çevresel faktörleri irdelememize yarayan bunların üzerindeki etkilerinin neler olacağını görmekte kullandığımız politik, ekonomik, sosyal ve teknolojik alanda çevrenin ne olduğunu ve nereye gitmekte olduğunu analizidir. Okulumuz ve çevremizdeki politik, ekonomik, sosyo-kültürel ve teknolojik faktörler analiz edilmiştir.

a) Politik Faktörler

Eğitim politikalarına yön veren kanunlar incelendiğinde; 1924 yılında kabul edilen Tevhid-i Tedrisat Kanunu ile bütün eğitim kurumları tek çatı altında toplanıp Eğitim Bakanlığına bağlanmıştır. Maarif Teşkilatı Hakkındaki Kanunu (2 Mart 1926) ile eğitim sisteminde değişiklikler meydana getirilmiştir. 1739 sayılı Millî Eğitim Temel Kanunu ile Türk Millî Eğitiminin düzenlenmesinde esas olan amaç ve ilkeler belirlenmiştir. 18.08.1997 tarih ve 4306 sayılı yasa ile 1997/98 öğretim yılından itibaren 8 yıllık kesintisiz zorunlu eğitime geçilmiştir. Ancak 11.04.2012 tarihli ve 28261 sayılı Resmi Gazete’de yayımlanan 6287 sayılı İlköğretim ve Eğitim Kanunu İle Bazı Kanunlarda Değişiklik Yapılmasına Dair Kanun ile zorunlu eğitim 12 yıla çıkarılmıştır. Ayrıca AB Müktesebatına uyum sürecinde eğitim alanında köklü değişikliklerin yapılması ve eğitime %100 Destek Kampanyası vb. ulusal ve uluslararası projelerle eğitime aktarılan pay her geçen gün artmaktadır.

2014-2015 eğitim öğretim yılında “Mehmet Vehbi Bolak Mesleki ve Teknik Anadolu Lisesi” olarak faaliyet göstermeye başlamıştır. Okulumuzda hizmet veren alanlar; Adalet, Muhasebe ve Finansman Alanı, Büro Yönetimi ve Gazetecilik alanıdır. Adalet ve Gazetecilik alanlarının ilimizde sadece okulumuzda bulunuyor olması tercih edilebilirliğimizi arttırmaktadır. Okulumuz MEB politikaları ve stratejik planlama ışığında eğitim öğretim faaliyetlerine mesleki alanlarda devam etmektedir. Öğrencilerini eğitimin merkezine koyan bir yaklaşım sergiler, öğrencilerin yeniliklere açık ve

yeniliklerden haberdar gelişim ve yenilikçi odaklı olmasını sağlayıcı, önleyici çalışmalarla risklerden koruyucu politikalar uygular ve yasal sorumluluklarını en iyi şekilde yerine getirmeye çalışır. Kurumdaki projeler tüm paydaşlarla gerçekleştirir.

b) Ekonomik Faktörler

Balıkesir ekonomik anlamda tarım, hayvancılık, sanayi, madencilik ve turizm olmak üzere oldukça geniş bir yelpazeye sahiptir. Tarımsal ekonomi toprağın işlenmesinden gıda sanayisine kadar geniş bir alanı kapsamaktadır. Balıkesir'in iç kısımlarında toprak mahsulü, ormancılık ve hayvancılık önemli gelir kalemlerini oluştururken; sahil kesimlerinde ise zeytincilik, bağcılık ve balıkçılık yapılmaktadır. Özellikle zeytin ve zeytinyağı üretiminin fazla olması bu alandaki sanayi sektörünün gelişmesini ve ülkede söz sahibi olmasını sağlamaktadır. Küçükbaş ve büyükbaş hayvancılık, tavukçuluk, balıkçılık ve arıcılık gibi uğraş alanları Balıkesir ilinin hayvancılık sektöründeki gelir kaynaklarını oluşturmaktadır. Balıkesir kırmızı et üretiminde Türkiye'de ilk üç içerisinde bulunurken kırmızı et üretimi sığır ve dana eti ağırlıklıdır. Modern besiciliğe geçiş il içerisinde hızlanırken kırmızı et ürünleri olan; sucuk, salam, hazır köfte, kavurma gibi işlenmiş ürünlerin üretimi hızla artmaktadır. Beyaz et üretiminde ise Türkiye ihracatının ortalama olarak %20'sini karşılayarak ilk ikinin içinde yer almaktadır. Yumurta üretimine bakıldığında ise Balıkesir Türkiye genelinde ilk 3'ün içerisinde bulunmaktadır. Balıkesir'in süt üretimi incelendiğinde ise yılda ortalama 750 bin ton ile Türkiye'de ilk iki içinde yer aldığı görülmektedir. Arıcılığa dayalı olarak yapılan bal üretiminde ise yılda yaklaşık olarak 1600 ton bal üretimi gerçekleştirilmektedir. Balıkesir sanayi alanında da tarıma dayalı bir endüstri oluşturan İstanbul, İzmir ve Bursa gibi büyük sanayi şehirlerine kara, deniz ve demiryolu ile bağlanmış bir şehirdir. Balıkesir tarım, hayvancılık ve sanayi sektörlerinin yanında gelir getiren önemli yer altı kaynaklarına da sahiptir. Özellikle bor madenlerinin Dünya üzerindeki büyük bir rezervine sahip olması Balıkesir'i bu noktada oldukça önemli kılmaktadır. Bor madeninden ayrı olarak il içerisinde krom, mermer, bakır ve kurşun gibi maden yatakları da bulunmaktadır. Balıkesir'in önemli madenlere sahip olmasının yanında jeotermal kaynaklara da sahip olması ilin doğal zenginliklerinin çeşitliliğini göstermektedir. Balıkesir ayrıca sahip olduğu sahilleri ve doğal güzellikleriyle turizm sektöründe de önemli bir gelir kaynağına sahiptir.

Yaptığı ihracatlarla dış ticaret fazlası veren kentlerden biri olan Balıkesir ülke ekonomisine önemli katkılar sunmaktadır. Bölgede ekonomik anlamda söz sahibi bir şehir olmanın bölge insanına birçok katkısı bulunmaktadır. Özellikle bölge insanının refah seviyesini artırmasıyla eğitim üzerine daha

fazla odaklanılmasını sağlamaktadır. Ekonomik anlamda rahat bir seviyeye ulaşan aileler çocuklarının eğitim ihtiyaçlarını daha fazla eğilim göstermektedirler. Aileler, çocuklarının daha iyi bir eğitim alabilmesi amacıyla çocuklarını çeşitli kurslara, faaliyetlere ve etkinliklere katılımını sağlamaktadırlar.

İlçemiz ulaşım imkânı, tüketim bölgelerine yakınlığı, hammadde potansiyeli, iklim gibi özellikleriyle gelişmeye oldukça açık bir ilçedir. İlçemizde tarıma dayalı sanayi ve Organize Sanayi Bölgesi ekonominin ana eksenini oluşturmaktadır. Sanayinin merkezi Marmara ile yine sanayi ve tarım bölgesi olan Ege arasında, bu iki bölgenin ticari hareketliliğinin kavşağında yer alması, ilin tarım, sanayi ve ticaret yönünden çeşitliliğini artıracak avantajlar sunmaktadır.

İlçenin genel ekonomisi yapısal farklılıklar göstermektedir. Merkezde un, yem, salça, konserve, sıvıyağ gibi tarıma dayanan sanayinin yanı sıra ağırlıklı olarak römorktan traktör kabinine kadar çeşitli tarım aletleri, çimento, trafo ve jeneratör üretimi yoğunlaşmıştır.

Verimli topraklara sahip geniş tarım arazisi orman varlığı, meraları ile İlçemiz tarım yönünden önemli bir potansiyele sahiptir.

Okulumuzun bulunduğu çevre orta düzeyli ve dezavantajlı ailelerin bulunduğu yerdir. Ailelerimiz sosyo-ekonomik düzeyleri orta düzeydedir. Okul bünyesinde bakanlıktan gelen ödeneklerden, okul aile işbirliğinden, kantin gelirlerinden ve bağışlardan elde edilen gelirler ile okulumuzun eksiklikleri giderilmektedir. Sosyo-ekonomik durumu zayıf olan öğrencilere çeşitli yardımlar yapılmaktadır. Okulumuz bünyesindeki yönetici, öğretmen, öğrenci ve yardımcı personelle birlikte tasarruf tedbirlerine uyulmaktadır.

c) Sosyal/Kültürel Faktörler

Balıkesir, batıdan Çanakkale Boğazı ve Ege Denizi'ne; kuzeyden İstanbul Boğazı ve Marmara Denizi'ne kıyısı olan stratejik bir noktada yer almasından dolayı Türkiye'nin binlerce yıllık kültürel birikimine katkı sağlayan, göç yollarının önemli bir kavşağı durumundadır. TÜİK'in ADNKS (Adrese Dayalı Nüfus Kayıt Sistemi) sonuçlarına göre Balıkesir'in 2017 yılında nüfusu 2016-2017 yılında % 7,2 artarak 1 milyon 204 bin 824 kişiye ulaşmıştır. Yüzölçümü 14.272 km² olan Balıkesir il genelinde kilometrekareye 84 kişi düşmektedir. Bu nüfusun, sayısal dağılımı 602.275 erkek ve 602.549 kadından oluşmaktadır. Oransal olarak ise: % 49,99 erkek, % 50,01 kadındır.

Nüfus bakımından en büyük ilçeleri sırasıyla Karesi, Altıeylül, Bandırma iken nüfus bakımından en küçük ilçesi ise Marmara'dır. Balıkesir ilinin aldığı ve verdiği göç oranlarına bakıldığında ise aldığı göç lehine 17.633 fark olduğu görülmektedir. Balıkesir 30 Mart 2014 tarihine kadar il belediyesi statüsünde bulunmaktaydı. İl genelinde yerel yönetim olarak hizmet veren Balıkesir İl Özel İdaresi, merkezde bulunan Balıkesir Belediyesi ve 18 İlçe Belediyesi ile belde belediyeleri bulunmaktaydı. Ancak 6360 sayılı kanunla Balıkesir, Büyükşehir Belediyesi statüsünü kazanmıştır. Ayrıca kabul edilen bu kanuna dayanılarak merkezde Karesi ve Altıeylül ilçeleri kurulmuştur. Kurulan yeni ilçe belediyeleri ile birlikte ilçe belediye sayısı böylece 20'ye çıkmış oldu.

Balıkesir, önemli merkezlere yakınlığı, kolay ulaşılabilir bir kent olması ve farklı turizm seçeneklerini sunması açısından Marmara Bölgesi'nin en çok tercih edilen illerinden biridir. Özellikle Ayvalık, Erdek, Edremit, Burhaniye ve Gönen olmak üzere çok sayıda turistik bölgeye sahiptir. Sahil bölgelerinde bulunan butik oteller tatilini Balıkesir'de geçirmek isteyenler için güzel fırsatlar sunmaktadır.

Balıkesir şehir merkezinde bulunan Millî Kuvvetler Caddesi ve Anafartalar Caddesi ile çevresi Balıkesir merkezinin en hareketli yerleridir. Ayrıca Balıkesir merkezde bir Bandırma ilçesinde de bir adet üniversite bulunmaktadır. Sağlık alanı açısından Balıkesir ili incelendiğinde Balıkesir'in 14 devlet hastanesine, 1 şehir hastanesine, 2 üniversite hastanesine ve 4 özel hastaneye sahip olduğu görülmektedir.

Balıkesir'in sosyal ve kültürel açıdan zengin bir şehir olması öğrencilerimizin çeşitli birçok kursa katılmasını olanaklı kılmaktadır. Farklı aktivitelere katılım ile enerjilerini atan öğrenciler eğitim öğretim faaliyetlerine daha fazla motive olmaktadır.

İlçemizde yaşayan insanların tedavi ya da dinlenme amaçlı yılın dört mevsiminde gittikleri İlçemiz merkezine 15 km uzaklıktaki Pamukçu Kaplıcaları ve Organize Sanayi Bölgesine 10 km uzaklıktaki Kirazlı köyündeki kaplıcaları ile termal turizm de önemli bir yer tutmaktadır. İlçemiz sınırları içerisinde anıtsal hamamlar, hazireler, türbeler, mezarlar, camiler, köprüler ve çeşmeler bulunmaktadır. İlçemizde özellikle kara avcılığı olmak üzere su avcılığında da sınırlarımız içerisinde bulunan Selimiye Barajı önemli bir faktördür.

Okulumuzda 38 öğretmen, 315 öğrenci 19 derslik 1 Konferans Salonu,1 Toplantı Salonu,1 Mesleki Uygulama Laboratuvarı, 1 Fen Laboratuvarı, 3 BT Sınıfı, 1Müzik Sınıfı,1 Kütüphane,1 Yemekhane bulunmaktadır. Okulumuz sosyal ve kültürel merkezlere yakın konumda bulunur. Velilerimizin eğitim ve kültür seviyeleri orta düzeydedir. Aileler öğrencilerin eğitim öğretim faaliyetlerini destekler. Okulumuzda sanatsal ve kültürel faaliyetler

yeterli şekilde düzenlemektedir. Öğrencilerimizin kendilerini çok yönlü geliştirebilmeleri için uygun ortamları bulunur ve kişisel gelişime önem verilir.

d) Teknolojik Faktörler

Eğitim ile Teknoloji arasında kapsamlı ve birbiriyle bir ilişki içinde bir etkileşim bulunmaktadır. Eğitim sürecinde Teknoloji kullanımı, öğrenme öğretme ortamında kullanılan öğretim yöntem ve teknikleri ve kullanılan araçları değiştirdiği gibi öğrenmeyi daha kolay ve anlaşılır hale getirdiği bilinmektedir. Eğitimde Teknoloji kullanımının öğrenmeyi kişiselleştirme, bilgiyi ulaşılabilir kılma, öğrenmeyi kolaylaştırma, öğrenme ortamının zenginleştirilmesi bakımından fayda sağladığını söyleyebiliriz. İlimiz genelinde teknolojik gelişmeler incelendiğinde, FATİH Projesi kapsamında ilimiz genelindeki kurumların donanım bileşenleri olan etkileşimli tahta ile hızlı ve güvenilir internet altyapısı ile eğitim sürecinde zenginleştirilmiş. Ayrıca öğrencilerimizin çevrim içi ortamda kişiselleştirilmiş eğitim ortamlarını sağlamak amacıyla Eğitim Bilişim Ağı (EBA) da zengin ve çeşitli elektronik içerikler (animasyon, simülasyon, video, test) sunulmuştur. Ayrıca ilimiz genelindeki kurumların Bilişim Teknolojileri Laboratuvarının bilgisayar ve internet altyapıları yenilenerek üreten nesiller oluşturmak, öğrencilerimizin 21. yy becerileri olarak bilinen kodlama ve programlama becerilerini geliştirmek amacıyla eğitimler verilmektedir. Öğrencilerimizin yanı sıra, öğretmenlerimizin Teknoloji merkezli öğrenme ortamlarının etkin kullanımını sağlamak amacıyla web 2.0 eğitimleri, Blok Temelli Kodlama, Algoritma, Robotik Eğitimi, 3 Boyutlu Tasarım ve Yapay Zeka hizmet içi eğitimleri verilmektedir. Balıkesir Üniversitesi dâhilinde 2019 yılında faaliyete giren Teknokent ile bilim ve teknoloji alanında Balıkesir'in ilerlemesi sağlanacaktır.

Okulumuzda eğitim faaliyetleri ile teknoloji arasında etkileşim vardır.Okulumuz ile ilgili faaliyetler E-Okul üzerinden yürütülmektedir. *Ayrıca MEBBİS ,EBA ,e-Devlet kullanımı yaygındır. Okulumuz web sitesi etkin bir şekilde kullanılmaktadır. Okulumuzda teknolojik donanım yeterlidir ve öğretmenler materyalleri kullanmada etkindir. Teknolojik açıdan akıllı tahtalardan, uygulama laboratuvarlarından faydalanılır ve öğrenme ortamlarımız da öğrenciye uygun şekilde düzenlenmiştir. Okulumuz bünyesinde bilişim laboratuvarı mevcuttur ve aktif şekilde kullanılmaktadır.

e) Legal/Yasal Faktörler

Hukuk, toplumun veya toplumu oluşturan bireylerin ortak iyiliğini sağlamak amacıyla konulan ve kamu gücü aracılığıyla desteklenen hak ve yasaların toplamı olarak ifade edilebilir. Bu bağlamda toplumsal düzenin sağlanması amacıyla yasalar oluşturulmaktadır. Yasalarda belirtilen hakların korunması ya da yasaların uygulanmasının sağlanması ise hukuk yoluyla sağlanmaktadır. 14/6/1973 tarihli ve 1739 sayılı Millî Eğitim Temel Kanunu ve 25/8/2011 tarihli ve 652 sayılı Millî Eğitim Bakanlığının Teşkilât ve Görevleri Hakkında KHK hükümleri temel alınarak kurumumuzda hukuk hizmetleri yürütülmektedir.

Okulumuzda öğrencilerinin dikkat etmesi gereken kurallar ve disiplin ceza kuralları yaptırımların tümüyle öğrencilere verilecek Teşekkür Ve Takdir Belgesi, Onur Belgesi ile Ödüllendirme MEB Ortaöğretim Kurumları Ödül ve Disiplin Yönetmeliği esas alınarak uygulanmaktadır.

f) Ekolojik Faktörler

Ekoloji bir bölgede iklime bağlı olarak oluşan canlıları ifade eden bir kavramdır. Balıkesir'in iklim yapısı incelendiğinde üç iklimin bir arada görüldüğü tespit edilmiştir. Ege kıyılarında Akdeniz, kuzey bölgelerde Marmara ve iç bölgelerde ise karasal iklim görülmektedir. Ege Denizi ve Marmara Denizi'ne kıyısı olan Balıkesir ve ilçelerinde iklim genel olarak yazları sıcak ve kurak, kışları ise ılık ve yağışlı geçmektedir. Akdeniz iklimi olarak da bilinen bu iklim türüne Balıkesir'in daha çok kıyı bölgelerinde rastlanmaktadır. İç kesimlere gidildikçe karasal iklim kendisini hissettirmektedir. Farklı iklim özelliklerinin bir arada olması sebebiyle bitki örtüsü oldukça çeşitlilik göstermektedir. Balıkesir topraklarının yarıya yakın kısmı ormanlarla kaplıyken alçak kesimlerde makiler ve zeytinlikler geniş bir alanı kaplamaktadır. Ormanların büyük bir kısmını ise karaçam, kızılçam, kayın, gürgen, meşe, söğüt ve çınar gibi ağaç türleri oluşturmaktadır. Ayrıca bitki örtüsü yönünden zengin olan Kazdağı Millî Parkı, Kuş Cenneti Millî Parkı, Ayvalık Adaları Tabiat Parkı, Kazdağı Göknarı Tabiatı Koruma Alanı Balıkesir'de bulunan doğa güzellikleridir. Bölgedeki bitki ve hayvan çeşitliliği incelendiğinde özellikle Kuş Cenneti Millî Parkı'nda 34 familyaya ait 92 bitki türü, 266'yı aşkın kuş türü ve 23 balık türünün varlığı tespit edilmiştir. Balıkesir'in zengin bir ekolojiye sahip olması gezilerin düzenlenmesi, doğa yürüyüşlerinin yapılması ve canlıların doğal ortamında gözlenmesi gibi çeşitli aktivitelerin yapılmasına olanak vermektedir.

İlçemizin yüzölçümü 927,29 km² dir. İlçenin tarım arazilerinin topografyası dalgalı bir özellik göstermektedir. Batı kısımlarda daha engebeli bir yapıya sahipken diğer kısımlar nispeten daha düzdür. 94.946,50 hektar alana sahip ilçemizin % 48,67 gibi yüksek bir bölümü tarım alanlarından oluşmaktadır. Buna % 11,70 olan mera alanı da eklendiğinde tarımsal üretimde kullanılan alan % 60'a çıkmaktadır. Kalan kısımlar ise % 32,02 ile orman alanı ve % 7,61 ile diğer alanlardır.

Coğrafi olarak Balıkesir Ovası olarak anılan bölge ilçemiz sınırları dâhilinde kalmaktadır. Bu alanda Devlet yatırımı olarak altyapısı tamamlanmış ve üzerinde sulu tarım yapılan tarım arazileri oldukça verimlidir.

Altıeylül İlçesinin güneydoğu sınırından geçen Simav Çayı ve Balıkesir Ovasının ortasından geçerek Simav Çayına dökülen Kazıklı Deresi ile İkizcetepeler Barajına dökülen Koz Deresi ilçenin en önemli akarsularıdır.

İlçemizde göl bulunmamaktadır. Balıkesir-İzmir güzergâhından il merkezine 21 km mesafede bulunan İkizcetepeler Barajı, Kille Çayından beslenmektedir. İçme ve sulama amaçlı yapılan barajın alanı 960 hektardır. Ayrıca Cinge Köyünde bir adet sulama amaçlı gölet mevcuttur.

İlçenin tarım arazilerinin topografyası dalgalı bir özellik göstermektedir. Batı kısımlarda daha engebeli bir yapıya sahipken diğer kısımlar nispeten daha düzdür. 94.946,50 hektar alana sahip ilçemizin % 48,67 gibi yüksek bir bölümü tarım alanlarından oluşmaktadır. Buna % 11,70 olan mera alanı da eklendiğinde tarımsal üretimde kullanılan alan % 60'a çıkmaktadır. Kalan kısımlar ise % 32,02 ile orman alanı ve % 7,61 ile diğer alanlardır. Coğrafi olarak Balıkesir Ovası olarak anılan bölge ilçemiz sınırları dâhilinde kalmaktadır. Bu alanda devlet yatırımı olarak altyapısı tamamlanmış ve üzerinde sulu tarım yapılan tarım arazileri oldukça verimlidir.

Okulumuzda ilgili derslerde, sosyal kulüp çalışmalarında ve çeşitli projelerde(Sıfır Atık, Okulumuz Temiz, Okulum Afete Hazır)doğal kaynakların korunması, çevre bilincinin oluşturulması ve doğal afetlerle ilgili çalışmalar yürütülmektedir.

2.9. GZFT (Güçlü, Zayıf, Fırsatlar, Tehditler) Analizi

GZTF analizi, bir kurumun veya projenin içsel güçlü yönleri, içsel zayıf yönleri, dışsal fırsatları ve dışsal tehditleri değerlendirmek için kullanılan bir stratejik planlama aracıdır. GZTF analizi, bir kurumun iç ve dış çevresini anlamak için kullanılan etkili bir yöntemdir. Bu analiz, organizasyonun

hangi alanlarda güçlü olduğunu, neleri geliştirmesi gerektiğini, dış çevredeki fırsatları nasıl değerlendirebileceğini ve karşılaşabileceği tehditlere nasıl hazırlıklı olması gerektiğini belirlemeye yardımcı olur. GZFT analizinde paydaşların görüşleri doğrultusunda kurumun güçlü ve zayıf yönleri ile birlikte kurumun gelişiminde etkili olabilecek fırsat olanakları ve kurumun geleceğini olumsuz anlamda etkileyebilecek tehdit unsurları tespit edilmektedir. GZFT analizinde güçlü ve zayıf yönler kurum içi analiz kısmını oluştururken fırsatlar ve tehditler bölümleri ise çevre analizi kısmını oluşturmaktadır. GZFT analizinden elde edilen veriler "Geleceğe Yönelim" bölümünde yer alan amaç ve hedeflerin oluşmasına zemin hazırlamıştır. GZFT analizinin sonuçları aşağıdaki tablolarda verilmiştir.

Tablo 20. GZFT Analizi

GÜÇLÜ YÖNLER	
<ul style="list-style-type: none"> ❖ Oturmuş bir kurum kültürüne sahip olma ❖ Sosyal medyanın etkili kullanımı ❖ Yeniliklere açıklık ve eğitim olanaklarına ulaşılabilirlik ❖ Kurum sitesinin etkin, aktif ve güncel kullanımı ❖ Eğitim öğretim kurumlarına yapılan ziyaretler ❖ Destek eğitim sınıflarının oluşturulması ❖ Tam gün eğitimin varlığı ❖ Üniversiteler ile işbirliği yapabilme kabiliyeti ❖ Resmi yazışmalara hızlı cevap verilmesi ❖ Halk eğitim kurslarının çeşitliliği ❖ Kurumlar arası işbirliklerinin gerçekleştirilmesi ❖ Planlı çalışma sisteminin olması ❖ Sosyal, kültürel ve sportif faaliyetlerin gerçekleştirilmesi ❖ Sorunlara çözüm odaklı hızlı bir yaklaşımın sergilenmesi ❖ Değerler eğitiminin önemsenmesi ❖ Rehberlik hizmetlerinin gerçekleştirilmesi ❖ Hizmet içi eğitim faaliyetlerinin yapılması ❖ TÜBİTAK projelerinin desteklenmesi ❖ Projelerin desteklenmesi ❖ Öğrenci odaklı, yapıcı, destekleyici eğitim 	<ul style="list-style-type: none"> ❖ Okullardaki eksik öğretmen sayısının giderilmesi ❖ Fiziki yapılara yatırımların gerçekleştirilmesi ❖ Yeterli donanım sağlanması ❖ Okul ve çevresinin temizliğine önem verilmesi ❖ Eğitim materyallerinin temin edilmesi ❖ Teknolojik altyapının iyileştirilmesi ❖ Derslik sayısının artırılması ❖ Yeni ve depreme dayanıklı binalara sahip olma ❖ Okulların daha güvenli ve sosyal olarak yapılandırılması ❖ Özlük faaliyetlerinin gerçekleştirilmesi ❖ Okulların bahçe düzenleme faaliyetlerinin yapılması ❖ Personel ilişkilerinin iyi olması ❖ Kitap okuma faaliyetlerinin yapılması ❖ Başarı odaklı çalışma sisteminin oluşturulması ❖ STEM eğitimi çalışmalarının yapılması ❖ Özel eğitim faaliyetlerinin gerçekleştirilmesi ❖ Yurtdışı projelerinin desteklenmesi ❖ Yenilikçi yaklaşımların benimsenmesi ❖ Bağımlılıkla mücadele eğitimleri ve bilgilendirme çalışmaları

ZAYIF YÖNLER

- ❖ Okulumuzdaki teknolojik faaliyetlerin gerçekleştirilmemesi
- ❖ Ders saatlerinin fazlalığı
- ❖ Eğitim-öğretim dışı çalışmanın fazla olması
- ❖ Öğrenci akademik başarılarının istenilen seviyede olmaması
- ❖ Öğrencilerin düzenli ders çalışma alışkanlığının olmaması
- ❖ Öğrencilerin teknoloji ve zararlı alışkanlıklarının yüksek olması
- ❖ Öğrencilerin temel bilgi ve becerilerinin eksik olması
- ❖ Öğrencilerin geleceğe yönelik hedeflerinin olmaması, bunun üniversite hazırlık motivasyonlarını düşürmesi
- ❖ Sürekli devamsız öğrenci oranının yüksek olması
- ❖ Yönetmeliklerin çok sık değişiyor olması
- ❖ Veli ilgisinin yetersiz olması
- ❖ Okulumuza verilen maddi desteğin eşit olmaması
- ❖ Okulumuzdaki fiziksel ihtiyaçlar
- ❖ Güvenlik görevlisi, ve memurun eksik olması
- ❖ Okulumuzda spor salonunun olmaması ve malzeme eksikliği olması
- ❖ Bina yalıtımının yetersiz olması
- ❖ Okulun bulunduğu yerleşim yeri ile ilgili toplumdaki olumsuz algı olması
- ❖ Kütüphanede yeterli sayıda kitap olmaması
- ❖ Okul aile birliği bağışlarının yetersiz olması
- ❖ Mesleki eğitime yeterli önemin verilmemesi

FIRSATLAR

- | | |
|---|--|
| <ul style="list-style-type: none">❖ Faaliyetlere katılım isteğinin fazla olması❖ Etkinliklere verilen önem❖ Çevre ile işbirliği❖ İletişime açıklık❖ Kolay ulaşılabilirlik❖ Şehirde üniversitenin olması❖ Öğrencilerin ilgi ve ihtiyaçlarının ön plana alınması❖ Yeniliklere açık olunması❖ Okulumuzda taşınmalı öğrenciler ve sosyo-ekonomik düzeyi düşük öğrencilere yemek verilmesi❖ Kaynak kitap dağıtılması❖ Sıfır atık projesi kapsamında çalışmaların yapılması | <ul style="list-style-type: none">❖ Okul profillerinin güçlü olması❖ Sınıf mevcutlarının az olması❖ Gerçekleştirilen faaliyetlere destek olan kurum ve kuruluşların olması❖ Öğretmen kalitesinin yüksek olması❖ Personelin deneyimli olması❖ Kariyer günlerinin düzenlenmesi❖ Rehberlik faaliyetlerinin düzenli yapılması❖ "Tam gün tam yıl eğitim " kapsamında okul bünyesinde kursların yapılması❖ Gelişen teknolojinin eğitimde kullanılabilirliğinin artması |
|---|--|

TEHDİTLER

- | | |
|---|---|
| <ul style="list-style-type: none">❖ Okulumuzda özel eğitim gereksimi olan öğrencilerin sayısının fazla olması❖ Kültürel farklılıklara uygun olmayan yaklaşımların eğitim öğretime uygulanması❖ Ulaşım imkanlarının iyi olmaması❖ Ailelerin ekonomik durumunun iyi olmaması❖ Bazı alanlarda mezunların istihdam sorunu yaşamaları❖ Öğrencilerin sosyal çevrelerinden kaynaklı olumsuz yaşam şekillerinden etkilenmeleri❖ Veli profilimizde eğitim düzeyi düşük ve parçalanmış aile sayısının fazla olması❖ Öğrencilerin pandemi ve deprem gibi travmatik yaşantılara tanıklık etmesi sebebiyle sosyal ve akademik başarılarının düşük olması. | <ul style="list-style-type: none">❖ Medyanın öğrenci ve toplum üzerindeki olumsuz etkileri❖ Okul-aile-öğrenci işbirliğinin zayıf olması❖ Velilerin eğitime değer vermemesi❖ Ders çeşitliliğinin ve sayısının fazla olması❖ Öğrenci nakillerinin sık yapılması kaynaklı uyum problemlerinin yaşanması❖ Teknoloji bağımlılığının çok olması❖ Laboratuvarlarda kullanılan bilgisayarların, ders içeriklerini sağlayacak kapasitede olmaması.❖ Sürekli devamsız öğrenci sayımızın fazla olması |
|---|---|

2.10. Tespitler ve İhtiyaçların Belirlenmesi

Stratejik planın oluşturulması sürecinde gerçekleştirilen, iç ve dış paydaşların GZFT analiz sonuçlarından elde edilen bilgiler doğrultusunda eğitim ve öğretim sisteminin sorun ve gelişim alanları tespit edilmiştir. GZFT analizi sonuçları doğrultusunda TOWS analizi gerçekleştirilmiştir. TOWS analizinin yapılış amacı güçlü yönlerin daha da güçlendirilmesi, zayıf yönlerin üstesinden gelinmesi, fırsatlardan yararlanılması ve tehditlerin yönetilmesidir. Böylece paydaşların görüşleri dikkate alınarak güçlü ve zayıf yönler ile fırsat ve tehdit oluşturan durumlar saptanmış ve eğitim öğretim alanındaki sorun ve gelişim alanları belirlenmiştir.

Tablo 21. Tespitler ve İhtiyaçlar

Durum Analizi Bölümleri	Tespitler/Sorun Alanları	İhtiyaçlar/Gelişim Alanları
2019 - 2023 Stratejik Planının Değerlendirilmesi	<ul style="list-style-type: none">➤ Covid-19 salgını ve 6 Şubat depremleri sebebiyle planlanan bazı faaliyetler gerçekleştirilememekle birlikte genel olarak hedeflere ulaşma düzeyi yüksektir.	<ul style="list-style-type: none">➤ Okulumuz 2024-2028 plan döneminde stratejik yönetim ilkelerine uygun olarak belirlediği stratejik amaç ve hedeflerini gerçekleştirmeye yönelik faaliyetlerini etkin bir şekilde yürütecektir.
Paydaş Analizi	<ul style="list-style-type: none">➤ Ailelerin öğrenci eğitime ilişkin farkındalık düzeyinin yeterince yüksek olmaması.➤ İş dünyasında çalışanların sürekli olarak güncel ve özelleştirilmiş becerilere ihtiyaç duyması.➤ Kaynaştırma/bütünleştirme uygulamaları yoluyla eğitim hakkında ilgili paydaşların yeterli düzeyde bilgi sahibi olmaması.	<ul style="list-style-type: none">➤ Aile eğitimlerine devam edilmesi.➤ İlgili kurum ve kuruluşlarla iş birliğinin artırılması➤ İlgili paydaşların kaynaştırma/bütünleştirme uygulamaları yoluyla eğitim hakkında bilgi ve farkındalık düzeylerinin artırılması
Kurum İçi Analiz	<ul style="list-style-type: none">➤ Öğrenci, öğretmen ve velilerin okul memnuniyetlerinin fazla olmasına rağmen velilerin eğitim sürecine uzak kalması➤ Öğrencilerin devamsızlık probleminin fazla olması➤ Öğrencilerin ilgi ve yeteneklerinin farkındalığının az olması➤ Öğrencilerin teknoloji kullanım isteklerinin fazla olması➤ Öğrencilerin hazır bulunuşluk düzeylerinin düşük olması sebebiyle akademik başarının düşük olması➤ Sosyo-kültürel ve sosyo-ekonomik yapılarının zayıf olması	<ul style="list-style-type: none">➤ Velilerin eğitim öğretim sürecine katılımının arttırılması➤ Öğrenci devamsızlığının azaltılmasına yönelik çalışmaların yapılması➤ Farkındalık faaliyetlerinin artırılması➤ Teknoloji bağımlılığının azaltılması➤ Başarıyı artırıcı destek eğitim faaliyetlerinin yapılması➤ Velilerin sosyo-kültürel ve sosyo-ekonomik yapılarını güçlendirici çalışmalar yapılması

3. GELECEĐE BAKIŐ

3.1. Misyon, Vizyon ve Temel Deđerler

3.2. Amaç ve Hedeflere İliŐkin Mimari

3.3. Amaç, Hedef, Gösterge ve Stratejiler

3.1. Misyon, Vizyon ve Temel Değerler

a) Misyonumuz

Milli ve manevi değerlerimize bağlı, girişimci ruha ve iyi bir ticari ahlaka sahip, çağın gerektirdiği niteliklere doğrultusunda, kalifiye eleman yetiştirmek aynı zamanda üst öğrenime öğrencilerimizi hazırlayabilmek.

İlçemizin amaç ve hedeflerini gerçekleştirmek için gerekli çalışmaları eksiksiz yaparak, öğrencilerimizin eğitim aldıkları alanda sektörün aranan elemanı olduklarını bilerek yetişmelerini sağlamak akademik gelişimi ve değerlerimizi geleceğe taşıyıp başarıda zirvede olmayı hedefleyen bir kurum olmak.

b) Vizyonumuz

Çağın gereksinim duyduğu bilgi ve becerilere haiz, mutlu nesiller yetiştirmek.

c) Temel Değerlerimiz

1. Fırsat eşitliği
2. Kültürel ve sanatsal duyarlılık
3. İnsan, toplum, bilim ve çevre duyarlılığı
4. Din ahlak ve değerlere bağlılık
5. Hukuk ve adalet
6. Tarafsızlık, hesap verebilirlik ve şeffaflık
7. Katılımcılık ve istişare kültürü
8. Sorumluluk
9. Vatanseverlik
10. Liyakat

3.2. Amaç ve Hedeflere İlişkin Mimari

Amaç 1: Öğrencilerin eğitim ve öğretime etkin katılımlarıyla tamamlamalarını sağlamak.

Hedef 1.1: Öğrencilerin okula erişim, devam ve okulu tamamlama oranları artırılabacaktır.

Hedef 1.2: Öğrencilerin ders dışı etkinliklere katılım oranları artırılabacaktır.

Amaç 2: Ulusal ve uluslararası alanda mesleki yeterliliği ile kabul gören, mesleki değerlere sahip, yaratıcı, yenilikçi, girişimci, üretken, ekonomiye değer katan ehil işgücü yetiştirilmesi sağlanacaktır.

Hedef 2.1: Öğrencilerin genel derslerdeki başarı ortalamaları artırılabacaktır.

Hedef 2.2: Öğrencilerin akademik ve yaşam becerileri geliştirilmesi için rehberlik faaliyetleri güçlendirilecektir.

Hedef 2.3: Bir üst öğrenime yerleşen mesleki ve teknik ortaöğretim öğrencileri sayısı artırılabacaktır.

Hedef 2.4: Öğrencilerin akademik ve yaşam becerileri geliştirilmesi için rehberlik faaliyetleri güçlendirilecektir.

Hedef 2.5: Sektörle işbirlikleri artırılarak öğrencilerin pratik deneyim, burs ve istihdam imkânları artırılabacaktır.

Amaç 3: Okulun amaçlarına ulaşmasını sağlayacak kurumsal imkân ve yetkinlikler verimli ve sürdürülebilir bir şekilde geliştirilecektir.

Hedef 3.1: Okulun fiziki mekânlarının okulun ihtiyaç ve hedefleri doğrultusunda iyileştirilmesi sağlanacaktır.

Hedef 3.2: Okul yöneticilerinin ve öğretmenlerin mesleki gelişimleri güçlendirilecektir.

Hedef 3.3: Eğitim ve öğretimin bilişsel, duyuşsal ve davranışsal açıdan sağlıklı ve güvenli bir ortamda gerçekleştirilmesi için okul sağlığı ve güvenliği geliştirilecektir.

Hedef 3.5: İklim değişikliğinin olumsuz etkilerini azaltmak ve çevresel sürdürülebilirliği sağlamak için tasarruf tedbirleri kapsamında enerji verimliliği artırılabacaktır

3.3. Amaç, Hedef, Gösterge ve Stratejiler

Tablo 22. Hedef Kartları

TEMA	Eğitim Öğretime Erişim ve Katılım						
Okul Kurum Türü	Mesleki ve Teknik Anadolu Lisesi (MTAL)						
Amaç 1	Öğrencilerin eğitim ve öğretime etkin katılımlarıyla tamamlamalarını sağlamak.						
Hedef 1.1.	Öğrencilerin okula erişim, devam ve okulu tamamlama oranları artırılabacaktır.						
Performans Göstergeleri	Hedefe Etkisi (%)	Plan Dönemi Başlangıç Değeri	2024	2025	2026	2027	2028
PG 1.1.1 20 gün ve üzeri özürsüz devamsızlık yapan öğrenci oranı (%)	50	10,15	9,8	8,5	7,5	6,5	5,5
PG1.1.2. Bir eğitim ve öğretim yılında sınıf tekrar eden öğrenci oranı (%)	50	4,76	4,3	4	3,50	3	2,50
Stratejiler	S1. Öğrencilerin devamsızlık nedenleri belirlenecek, öğrenci ve veli iş birliğiyle bu nedenleri ortadan kaldırmaya yönelik çalışmalar yürütülecektir. S4. Sınıf tekrarı nedenleri araştırılarak buna yönelik önleyici tedbirler geliştirilecektir						

Tablo 23. Hedef Kartları

TEMA	Eđitim Öğretime Eriřim ve Katılım						
Okul Kurum Türü	Mesleki ve Teknik Anadolu Lisesi (MTAL)						
Amaç 1	Öğrencilerin eğitim ve öğretime etkin katılımlarıyla tamamlamalarını sağlamak.						
Hedef 1.2.	Öğrencilerin ders dışı etkinliklere katılım oranları artırılacaktır.						
Performans Göstergeleri	Hedefe Etkisi (%)	Plan Dönemi Başlangıç Deđeri	2024	2025	2026	2027	2028
PG 1.2.1 Bir eğitim ve öğretim yılında bilimsel, sosyal, kültürel, sanatsal ve sportif alanlarda kurum içi ve kurum dışı en az iki faaliyete katılan öğrenci oranı (%)	100	30	35	40	45	50	55
Stratejiler	S-1.2.1 Her bir öğrencinin bir kulüp faaliyetinde aktif olarak yer alması sağlanarak kulüp faaliyetlerinin etkinliđi artırılacaktır.						

Tablo 24. Hedef Kartları

TEMA	Eğitim ve Öğretimde Kalite						
Okul Kurum Türü	Mesleki ve Teknik Anadolu Lisesi (MTAL)						
Amaç 2	Ulusal ve uluslararası alanda mesleki yeterliliği ile kabul gören, mesleki değerlere sahip, yaratıcı, yenilikçi, girişimci, üretken, ekonomiye değer katan ehil işgücü yetiştirilmesi sağlanacaktır.						
Hedef 2.1.	Öğrencilerin genel derslerdeki başarı ortalamaları artırılabacaktır.						
Performans Göstergeleri	Hedefe Etkisi (%)	Plan Dönemi Başlangıç Değeri	2024	2025	2026	2027	2028
PG2.1.2. Türk dili ve Edebiyatı dersi not ortalaması	40	57,74	59,50	62	63	64	65
PG2.1.3. Ortak dersler not ortalaması	40	57,73	59,50	61	63	65	67
PG2.1.5. Öğrenci başına okunan kitap ortalaması	20	3	5	6	8	9	10
Stratejiler	S1. Öğrencilerin genel derslerdeki kazanım eksiklikleri tespit edilerek destekleme ve yetiştirme kurslarıyla akademik yeterliklerinin artırılması sağlanacaktır. S2. Uzaktan eğitim videoları aracılığıyla öğrencilerin tamamlayıcı ve destekleyici eğitim almaları sağlanacaktır. S7. Her bir öğrencinin hazır bulunuşluk seviyesine uygun en az bir proje ve etkinliğe katılması sağlanacaktır.						

Tablo 25. Hedef Kartları

TEMA	Eğitim ve Öğretimde Kalite						
Okul Kurum Türü	Mesleki ve Teknik Anadolu Lisesi (MTAL)						
Amaç 2	Ulusal ve uluslararası alanda mesleki yeterliliği ile kabul gören, mesleki değerlere sahip, yaratıcı, yenilikçi, girişimci, üretken, ekonomiye değer katan ehil işgücü yetiştirilmesi sağlanacaktır.						
Hedef 2.2.	Öğrencilerin mesleki beceri ve yetkinlikleri geliştirilecektir.						
Performans Göstergeleri	Hedefe Etkisi (%)	Plan Dönemi Başlangıç Değeri	2024	2025	2026	2027	2028
PG 2.2.2 Beceri eğitimi yıl sonu puan ortalaması	50	79,74	80	82	83	84	85
PG 2.2.5 Öğrencilerin beceri eğitimi aldıkları işletmeden memnuniyet oranı	50	80	83	85	87	88	90
Stratejiler	S1. Meslek derslerinde proje tabanlı yöntem kullanılarak öğrencilerin analiz, sentez ve değerlendirme becerilerinin geliştirilmesi sağlanacaktır. S2. Bakanlık tarafından hazırlanan eğitim-iş ahlakı ve öğrenci yeterlilikleri anketlerinin işletmeler ve öğrenciler tarafından doldurması sağlanacaktır. Anket sonuçları değerlendirilerek sonuçlara uygun stratejiler belirlenecektir						

Tablo 26. Hedef Kartları

TEMA	Eğitim ve Öğretimde Kalite						
Okul Kurum Türü	Mesleki ve Teknik Anadolu Lisesi (MTAL)						
Amaç 2	Ulusal ve uluslararası alanda mesleki yeterliliği ile kabul gören, mesleki değerlere sahip, yaratıcı, yenilikçi, girişimci, üretken, ekonomiye değer katan ehil işgücü yetiştirilmesi sağlanacaktır.						
Hedef 2.3.	Bir üst öğrenime yerleşen mesleki ve teknik ortaöğretim öğrencileri sayısı arttırılacaktır.						
Performans Göstergeleri	Hedefe Etkisi (%)	Plan Dönemi Başlangıç Değeri	2024	2025	2026	2027	2028
PG2.3.1. Alanında bir üst öğrenime yerleşen öğrenci oranı	40	10	15	20	25	30	35
PG2.3.2. Ön lisans programlarına yerleşen öğrenci oranı	30	20	25	30	35	40	45
PG2.3.3. Lisans programlarına yerleşen öğrenci oranı	30	1	2	3	4	5	7
Stratejiler	S1. Destekleme ve yetiştirme kurslarıyla öğrencilerin genel bilgi ve kültür derslerindeki yeterlilikleri arttırılacaktır. S2. Dijital platformlarla öğrenciler akademik anlamda desteklenecektir. S3. Öğrencileri ilgi, yetenek ve ihtiyaçları doğrultusunda bir üst öğrenim programına hazırlayacak mesleki ve eğitsel rehberlik faaliyetleri yürütülecektir.						

Tablo 27. Hedef Kartları

TEMA	Eğitim ve Öğretimde Kalite						
Okul Kurum Türü	Mesleki ve Teknik Anadolu Lisesi (MTAL)						
Amaç 2	Ulusal ve uluslararası alanda mesleki yeterliliği ile kabul gören, mesleki değerlere sahip, yaratıcı, yenilikçi, girişimci, üretken, ekonomiye değer katan ehil işgücü yetiştirilmesi sağlanacaktır.						
Hedef 2.4.	Öğrencilerin akademik ve yaşam becerileri geliştirilmesi için rehberlik faaliyetleri güçlendirilecektir.						
Performans Göstergeleri	Hedefe Etkisi (%)	Plan Dönemi Başlangıç Değeri	2024	2025	2026	2027	2028
PG2.4.1. Öğrenci görüşmeleri sayısı	40	140	160	180	200	220	240
PG2.4.4. Düzenlenen etkinlik sayısı	30	3	4	5	6	7	8
PG2.4.6. Düzenlenen kariyer günü sayısı	30	4	5	6	7	8	10
Stratejiler	S1. Sınıf rehber öğretmen ve okul rehber öğretmen arasındaki çalışma iş birliği güçlendirilerek sağlıklı ruh yapısına sahip, kendisini keşfetmeyi öğrenmiş mutlu bireyler yetiştirmeyi sağlamak amacıyla etkinlikler/uygulamalar gerçekleştirilecektir. S2. Rehberlik faaliyetlerinin önemi ile ilgili öğretmenlere yönelik farkındalık faaliyetleri geliştirilecektir S4. Mesleki ve teknik ortaöğretimden mezun ve alanlarında başarı sağlamış bireylerle birlikte kariyer günleri düzenlenerek öğrencilerin motivasyonlarının artırılması sağlanacaktır						

Tablo 28. Hedef Kartları

TEMA	Eğitim ve Öğretimde Kalite						
Okul Kurum Türü	Mesleki ve Teknik Anadolu Lisesi (MTAL)						
Amaç 2	Ulusal ve uluslararası alanda mesleki yeterliliği ile kabul gören, mesleki değerlere sahip, yaratıcı, yenilikçi, girişimci, üretken, ekonomiye değer katan ehil işgücü yetiştirilmesi sağlanacaktır.						
Hedef 2.5.	Sektörle işbirlikleri artırılarak öğrencilerin pratik deneyim, burs ve istihdam imkânları artırılacaktır.						
Performans Göstergeleri	Hedefe Etkisi (%)	Plan Dönemi Başlangıç Değeri	2024	2025	2026	2027	2028
PG2.5.1. Sektörle iş birliği kapsamında imzalanan protokol sayısı	100	0	1	2	3	4	5
Stratejiler	S1. Öğrencilerin burs, staj/beceri eğitimi ve istihdam imkânlarını artırmak, öğretmenlerin mesleki gelişimlerini sağlamak amacıyla işbaşı eğitimleri düzenlemek için mesleki ve teknik ortaöğretimde eğitimi verilen alanlarda sektörle iş birliğini güçlendirecek protokollerin sayısı artırılacaktır.						

Tablo 29. Hedef Kartları

TEMA	Kurumsal Kapasite						
Okul Kurum Türü	Mesleki ve Teknik Anadolu Lisesi (MTAL)						
Amaç 3	Okulun amaçlarına ulaşmasını sağlayacak kurumsal imkân ve yetkinlikler verimli ve sürdürülebilir bir şekilde geliştirilecektir.						
Hedef 3.1.	Okulun fiziki mekânlarının okulun ihtiyaç ve hedefleri doğrultusunda iyileştirilmesi sağlanacaktır.						
Performans Göstergeleri	Hedefe Etkisi (%)	Plan Dönemi Başlangıç Değeri	2024	2025	2026	2027	2028
PG3.1.1. İyileştirilen fiziki mekân (derslik, spor salonu, kütüphane, pansiyon vb.) sayısı	50	1	2	3	3	4	5
PG3.1.3. Fiziksel mekanların temizlik ve hijyenine ilişkin memnuniyet oranı (%)	50	80	83	85	87	89	90
Stratejiler	S1. Okulun fiziki mekânlarının durum tespiti yapılacak ve iyileştirilmesi için önceliklendirilmiş bir plan doğrultusunda çalışmalar yapılacaktır. S5. Temizlik ve hijyen memnuniyet düzeyi belirlemek için anketler uygulanarak yapılacak değerlendirmeler sonucunda gerekli tedbirler alınacaktır.						

Tablo 30. Hedef Kartları

TEMA	Kurumsal Kapasite						
Okul Kurum Türü	Mesleki ve Teknik Anadolu Lisesi (MTAL)						
Amaç 3	Okulun amaçlarına ulaşmasını sağlayacak kurumsal imkân ve yetkinlikler verimli ve sürdürülebilir bir şekilde geliştirilecektir.						
Hedef 3.2.	Okul yöneticilerinin ve öğretmenlerin mesleki gelişimleri güçlendirilecektir.						
Performans Göstergeleri	Hedefe Etkisi (%)	Plan Dönemi Başlangıç Değeri	2024	2025	2026	2027	2028
PG3.2.1. Hizmet içi eğitim alan yönetici ve öğretmen oranı (%)	100	60	65	70	75	80	85
Stratejiler	S1. Okul yöneticilerinin ve öğretmenlerin mesleki gelişim ihtiyaçları tespit edilerek, bu ihtiyaçları gidermeye yönelik bir mesleki gelişim planı hazırlanacaktır.						

Tablo 31. Hedef Kartları

TEMA	Kurumsal Kapasite						
Okul Kurum Türü	Mesleki ve Teknik Anadolu Lisesi (MTAL)						
Amaç 3	Okulun amaçlarına ulaşmasını sağlayacak kurumsal imkân ve yetkinlikler verimli ve sürdürülebilir bir şekilde geliştirilecektir.						
Hedef 3.3.	Eğitim ve öğretimin bilişsel, duyuşsal ve davranışsal açıdan sağlıklı ve güvenli bir ortamda gerçekleştirilmesi için okul sağlığı ve güvenliği geliştirilecektir						
Performans Göstergeleri	Hedefe Etkisi (%)	Plan Dönemi Başlangıç Değeri	2024	2025	2026	2027	2028
PG3.3.2. Okulda yaşanan kaza sayısı	30	1	0	0	0	0	0
PG3.3.4. Akran zorbalığı ve siber zorbalıkla ilgili konularda eğitim alan öğrenci ve öğretmen sayısı	30	180	190	200	210	220	230
PG3.3.7. Disiplin kuruluna sevk edilen olayı sayısı	40	7	6	5	4	4	3
Stratejiler	<p>S1. Atölye ve laboratuvarlarda iş kazası yaşanmaması için bilgilendirme faaliyetleri yapılacak ve eğitim ortamları iş güvenliği ve sağlığına uygun hâle getirilecektir.</p> <p>S2. Öğrenci, öğretmen ve velilerde farkındalık oluşturmak için bağımlılıkla mücadele, akran zorbalığı, siber zorbalık, sağlıklı beslenme ve obezite, hijyen, bulaşıcı hastalıklar ve gıda güvenliği gibi konularda alan uzmanları ile iş birliğinde eğitimler düzenlenecektir.</p> <p>S3. Okulda yaşanan disiplin olaylarının nedeni rehber öğretmen koordinasyonunda sınıf rehber öğretmeni ve öğrencilerin diğer öğretmenleriyle iş birliğinde tespit edilerek bu konuda çalışmalar yapılarak öğrencilerin ve velilerin farkındalıkları artırılabilecektir.</p>						

Tablo 32. Hedef Kartları

TEMA	Kurumsal Kapasite						
Okul Kurum Türü	Mesleki ve Teknik Anadolu Lisesi (MTAL)						
Amaç 3	Okulun amaçlarına ulaşmasını sağlayacak kurumsal imkân ve yetkinlikler verimli ve sürdürülebilir bir şekilde geliştirilecektir.						
Hedef 3.5.	İklim değişikliğinin olumsuz etkilerini azaltmak ve çevresel sürdürülebilirliği sağlamak için tasarruf tedbirleri kapsamında enerji verimliliği artırılacaktır.						
Performans Göstergeleri	Hedefe Etkisi (%)	Plan Dönemi Başlangıç Değeri	2024	2025	2026	2027	2028
PG3.5.1. Elektrik tüketimi miktarı (kw)	40	47.701 kw	46.900	45.900	44.800	44.000	43.500
PG3.5.2 Su tüketim miktarı (m3)	30	1924 m ³	1900	1850	1800	1750	1700
PG3.5.3. Doğalgaz/akaryakıt/kömür tüketim miktarı (m3/lt/kg)	30	22.426,39 m ³	22.000	21.500	21.000	20.500	20.000
Stratejiler	S1. Okul elektrik, su ve yakıt tüketimi miktar ve tutar olarak izlenerek tüketimi artıran unsurlar araştırılacak ve verimliliği artıracak tedbirler alınacaktır. S2. Tasarruf tedbirleri kapsamında enerji verimliliği ile ilgili farkındalık çalışmaları yapılacaktır. S3. Enerji tasarrufunun sağlanması için atölye ve laboratuvarlarda tedbir alınmasına yönelik çalışmalar yapılacaktır.						

4. MALİYETLENDİRME

Hedef tablosunda bulunan amaçlara dair yıllık yapılan harcama miktarlarını göstermelidir.

Tablo 33. Amaç ve Hedef Maliyetleri Tablosu

Amaç ve Hedef No	2024	2025	2026	2027	2028	TOPLAM
AMAÇ 1						
HEDEF 1.1	641 TL	813 TL	1.009 TL	1.312 TL	1.705 TL	5.480 TL
HEDEF 1.2	339 TL	376 TL	433 TL	562 TL	731 TL	2.441 TL
AMAÇ 2						
HEDEF 2.1	4.758 TL	5.443 TL	6.619 TL	8.047 TL	9.772 TL	34.639 TL
HEDEF 2.2	818 TL	908 TL	1.044 TL	1.357 TL	1.764 TL	5.890 TL
HEDEF 2.3	608 TL	675 TL	776 TL	1.009 TL	1.312 TL	4.381 TL
HEDEF 2.4	345 TL	383 TL	440 TL	572 TL	744 TL	2.484 TL
HEDEF 2.5	43.381 TL	56.337 TL	67.587 TL	87.863 TL	114.222 TL	369.389 TL

AMAÇ 3

HEDEF 2.1	263 TL	347 TL	434 TL	523 TL	630 TL	2.197 TL
HEDEF 2.2	693 TL	779 TL	909 TL	1.168 TL	1.811 TL	5.359 TL
HEDEF 2.3	5.100 TL	7.784 TL	434 TL	16.165 TL	21.281 TL	50.764 TL
HEDEF 2.4	693 TL	779 TL	909 TL	1.168 TL	1.811 TL	5.359 TL

GENEL TOPLAM

57.639 TL 74.624 TL 80.594 TL 119.746 TL 155.783 TL 488.383 TL

5. İZLEME ve DEĞERLENDİRME

5.1. Mehmet Vehbi Bolak Mesleki ve Teknik Anadolu Lisesi 2024-2028 Stratejik Planı İzleme ve Değerlendirme Modeli

5.2. İzleme ve Değerlendirme Sürecinin İşleyişı

5.1. Mehmet Vehbi Bolak Mesleki ve Teknik Anadolu Lisesi 2024-2028 Stratejik Planı İzleme ve Değerlendirme Modeli

Mehmet Vehbi Bolak Mesleki ve Teknik Anadolu Lisesi stratejik plan değerlendirme işlemleri Altıeylül İlçe Millî Eğitim Müdürlüğü ile birlikte yürütülecektir. Belirtilen temel ilkeler ve veri analiz yöntemleri doğrultusunda Altıeylül İlçe Millî Eğitim Müdürlüğü 2024-2028 Stratejik Planı İzleme ve Değerlendirme Modelinin çerçevesini;

1. Performans göstergeleri ve stratejiler bazında gerçekleşme durumlarının belirlenmesi,
2. Performans göstergelerinin gerçekleşme durumlarının hedeflerle kıyaslanması,
3. Stratejiler kapsamında yürütülen faaliyetlerin müdürlük hizmet birimlerine dağıtımının belirlenmesi,
4. Sonuçların raporlanması ve paydaşlarla paylaşımı,
5. Hedeflerden sapmaların nedenlerinin araştırılması,
6. Alternatiflerin ve çözüm önerilerinin geliştirilmesi süreçleri oluşturmaktadır.

5.2. İzleme ve Değerlendirme Sürecinin İşleyişi

Mehmet Vehbi Bolak Mesleki ve Teknik Anadolu Lisesi Stratejik Planı'nda yer alan performans göstergelerinin gerçekleşme durumlarının tespiti yılda iki kez yapılacaktır. Ara izleme olarak nitelendirilebilecek yılın ilk altı aylık dönemini kapsayan birinci izleme kapsamında, yılsonu değerlendirmesinde hedefe ulaşamayacağını düşündüğünüz göstergelere dair stratejiler altında eylemler gerçekleştirmeniz gerekmektedir.

Mehmet Vehbi Bolak Mesleki ve Teknik Anadolu Lisesi 2024-2028 Stratejik Plan'ının izleme ve değerlendirme süreci ve takvimi **Şekil 5'**de ifade edilmiştir.

Şekil 5. İzleme Değerlendirme Süreci

